

FINANCIËLE BIJLAGE

De hierna weergegeven **geconsolideerde jaarrekening** voor 2007 is opgesteld volgens **IFRS** met een vergelijking voor 2006 eveneens volgens IFRS.

De **statutaire jaarrekening** die verkort wordt weergegeven in de financiële bijlage is opgesteld volgens de **Belgische boekhoudnormen (BGAAP)**.

Enkel de **geconsolideerde jaarrekening** zoals weergegeven op de volgende pagina's, geeft een getrouw beeld van het vermogen, de financiële positie en de resultaten van de Groep Lotus Bakeries.

Aangezien de **statutaire jaarrekening** slechts een beperkt beeld geeft van de financiële toestand van de Groep, heeft de Raad van Bestuur het opportuun geacht om, overeenkomstig artikel 105 van het Wetboek van Vennootschappen, hierna slechts een verkorte versie

weer te geven van de statutaire jaarrekening van Lotus Bakeries NV.

De volledige statutaire jaarrekening zal, samen met het statutair jaarverslag van de Raad van Bestuur en het statutair controleverslag van de Commissaris, binnen de wettelijke termijnen worden neergelegd bij de Nationale Bank van België.

Deze documenten zijn beschikbaar op de **website van Lotus Bakeries (module Investor Relations)** en eveneens op eenvoudig verzoek gratis verkrijgbaar bij het Secretariaat-Generaal van Lotus Bakeries.

De Commissaris heeft met betrekking tot de geconsolideerde en de statutaire jaarrekening van Lotus Bakeries NV een **goedkeurende verklaring zonder voorbehoud** gegeven.

Inhoud

Geconsolideerde jaarrekening	2	21. Geplaatst kapitaal	24
Geconsolideerde balans	2	22. Eigen aandelen	25
Geconsolideerde resultatenrekening	3	23. Voorzieningen	26
Geconsolideerde staat van de wijzigingen in het eigen vermogen	4	24. Personeelsbeloningen na uitdiensttreding	26
Geconsolideerd kasstroomoverzicht	5	25. Op aandelen gebaseerde betalingen	28
		26. Handels- en overige schulden	29
		27. Financiële instrumenten	30
		28. Investerings in geassocieerde vennootschappen	30
Toelichtingen bij de geconsolideerde jaarrekening	6	29. Overnames van dochterondernemingen	31
1. Geconsolideerde ondernemingen	6	30. Goodwill	31
1.1 Lijst van de geconsolideerde ondernemingen	6	31. Niet in de balans opgenomen rechten en verplichtingen	31
1.2 Veranderingen in de groepsstructuur	7	32. Gebeurtenissen na balansdatum	32
1.3 Juridisch organigram	7	33. Verbonden partijen	32
2. Waarderingsregels	7	34. Financieel risicobeheer	32
3. Geografische segmentinformatie	14	35. Onderzoek en ontwikkeling	34
4. Andere bedrijfsopbrengsten en -kosten	16	36. Informatie omtrent de Commissaris, zijn vergoeding en de bijkomende diensten	34
5. Financieel resultaat	16	37. Recente wijzigingen in IFRS	35
6. Personeelskosten	17		
7. Afschrijvingen en waardeverminderingen op (im)materiële vaste activa	17	Verslag van de Commissaris	36
8. Niet-courant bedrijfsresultaat	17		
9. Belastingen op het resultaat	17	Financieel vijfjarenoverzicht Groep Lotus Bakeries	38
10. Winst per aandeel	18		
11. Immateriële vaste activa	19	Verkorte statutaire jaarrekening van Lotus Bakeries NV	39
12. Materiële vaste activa	20	Balans na winstverdeling	39
13. Uitgestelde belastingen	21	Niet-geconsolideerde resultatenrekening	41
14. Dividenden	21	Uittreksel uit de toelichting	42
15. Andere vorderingen op lange termijn	22	Waarderingsregels	43
16. Voorraden	22		
17. Handelsvorderingen en overige vorderingen	23		
18. Netto kaspositie	23		
19. Geldmiddelen en kasequivalenten	23		
20. Rentedragende verplichtingen	24		

Geconsolideerde jaarrekening

GECONSOLIDEERDE BALANS in duizenden EUR

	TOELICHTING	31-12-07 IFRS	31-12-06 IFRS
ACTIVA			
<hr/>			
Vaste Activa		156.227	161.535
Materiële vaste activa	12	83.441	85.986
Goodwill	30	17.151	17.151
Immateriële vaste activa	11	54.727	55.252
Investerings in geassocieerde vennootschappen	28	410	230
Investerings in andere vennootschappen		32	32
Uitgestelde belastingvorderingen	13	163	1.954
Andere vorderingen op lange termijn incl. afgeleide financiële instrumenten	15, 27	303	930
Vlottende Activa		39.100	37.967
Voorraden	16	10.319	9.145
Handelsvorderingen	17	16.489	16.903
Overige vorderingen	17	3.534	5.144
Afgeleide financiële instrumenten	27	218	61
Geldmiddelen en kasequivalenten	19	7.384	5.884
Overlopende rekeningen		1.156	830
TOTAAL DER ACTIVA		195.327	199.502
<hr/>			
PASSIVA			
<hr/>			
Eigen Vermogen		68.924	54.678
Kapitaal	21	1.500	1.500
Uitgiftepremies		2.298	2.298
Geconsolideerde reserves	14	71.973	54.301
Omrekeningsverschillen		(135)	(17)
Eigen aandelen	22, 25	(7.848)	(4.459)
Belangen van Derden		1.136	1.055
Langlopende verplichtingen		72.545	94.788
Rentedragende verplichtingen	20	43.603	59.640
Uitgestelde belastingsschulden	13	26.389	30.649
Pensioenverplichtingen	24	1.629	1.776
Voorzieningen	23	828	1.306
Overige langlopende verplichtingen incl. afgeleide financiële instrumenten	27	96	1.417
Kortlopende verplichtingen		53.858	50.036
Rentedragende verplichtingen	20	13.879	14.125
Voorzieningen	23	1.208	1.286
Handelsschulden	26	23.082	19.356
Personeelsgerelateerde schulden	26	6.717	7.433
Belastingsschulden	26	3.191	3.652
Afgeleide financiële instrumenten	27	2.626	35
Overige verplichtingen	26	2.313	3.181
Overlopende rekeningen	26	842	968
TOTAAL DER PASSIVA		195.327	199.502

GECONSOLIDEERDE RESULTATENREKENING in duizenden EUR

	TOELICHTING	2007 IFRS	2006 IFRS
Omzet		224.528	179.245
Handelsgoederen, grond- en hulpstoffen		(75.314)	(60.354)
Diensten en diverse goederen		(56.237)	(44.750)
Personeelskosten	6	(56.337)	(47.503)
Afschrijvingen en waardeverminderingen op oprichtingskosten, op immateriële en materiële vaste activa	7	(9.693)	(8.462)
Waardeverminderingen op voorraden, bestellingen in uitvoering en handeldvorderingen		(670)	(595)
Andere bedrijfsopbrengsten en -kosten (netto)	4	2.418	2.363
Courant bedrijfsresultaat (REBIT) ⁽¹⁾		28.695	19.944
Niet-courant bedrijfsresultaat	8	(937)	(1.120)
Bedrijfsresultaat (EBIT) ⁽²⁾		27.758	18.824
Financieel resultaat	5	(3.970)	(3.187)
Financiële opbrengsten		557	567
Financiële kosten		(4.527)	(3.754)
Resultaat vóór belastingen		23.788	15.637
Belastingen	9, 13	(3.440)	(4.523)
Resultaat na belastingen		20.348	11.114
Aandeel in het resultaat van investeringen in geassocieerde vennootschappen	28	309	288
Nettoresultaat		20.657	11.402
Nettoresultaat: aandeel derden		144	27
Nettoresultaat: aandeel Groep		20.513	11.375
Winst per aandeel	10		
Gewone winst per aandeel (EUR)		26,90	14,61
Verwaterde winst per aandeel (EUR)		26,44	14,55

(1) REBIT wordt gedefinieerd als het courant bedrijfsresultaat.

(2) EBIT wordt gedefinieerd als het courant bedrijfsresultaat + niet-courant bedrijfsresultaat.

**GECONSOLIDEERDE STAAT VAN DE WIJZIGINGEN
IN HET EIGEN VERMOGEN** in duizenden EUR

	Geplaatst & uitgiftepremie	Geconso- lideerde reserves	Omreke- ningsver- schillen	Ingekochte eigen aandelen	Eigen vermogen deel Groep	Minder- heids- belang	Totaal eigen vermogen
Eigen vermogen, 1 januari 2006	3.798	45.155	57	(1.441)	47.569	865	48.434
Winst van het boekjaar	-	11.375	-	-	11.375	27	11.402
Omrekeningsverschillen	-	-	(75)	-	(75)	(16)	(91)
Andere	-	28	1	-	29	(1)	28
Totaal geboekte opbrengsten en kosten	-	11.403	(74)	-	11.329	10	11.339
Betaalde dividenden	-	(2.409)	-	-	(2.409)	(27)	(2.436)
Aankoop/verkoop eigen aandelen	-	-	-	(3.018)	(3.018)	-	(3.018)
Op aandelen gebaseerde betalingen	-	156	-	-	156	-	156
Wijziging in consolidatiekring	-	(4)	-	-	(4)	207	203
Eigen vermogen, 31 december 2006	3.798	54.301	(17)	(4.459)	53.623	1.055	54.678
Onbeschikbaar voor verdeling		3.412					
Beschikbaar voor verdeling		50.889					
Eigen vermogen, 1 januari 2007	3.798	54.302	(18)	(4.459)	53.623	1.055	54.678
Winst van het boekjaar	-	20.513	-	-	20.513	144	20.657
Omrekeningsverschillen	-	-	(117)	-	(117)	(32)	(149)
Andere	-	103	-	-	103	(1)	102
Totaal geboekte opbrengsten en kosten	-	20.616	(117)	-	20.499	111	20.610
Betaalde dividenden	-	(3.533)	-	-	(3.533)	(28)	(3.561)
Aankoop/verkoop eigen aandelen	-	-	-	(3.389)	(3.389)	-	(3.389)
Op aandelen gebaseerde betalingen	-	589	-	-	589	-	589
Wijziging in consolidatiekring	-	(1)	-	-	(1)	(2)	(3)
Eigen vermogen, 31 december 2007	3.798	71.973	(135)	(7.848)	67.788	1.136	68.924
Onbeschikbaar voor verdeling		3.304					
Beschikbaar voor verdeling		68.669					

Reserves zijn onbeschikbaar voor verdeling wegens wettelijke beperkingen.

GECONSOLIDEERD KASSTROOMOVERZICHT in duizenden EUR

	2007	2006
Operationele activiteiten		
Netto winst	20.513	11.375
Afschrijvingen op (im)materiële vaste activa	9.693	8.462
Afschrijvingen op consolidatieverschillen	32	54
Waardevermindering op vlottende activa	670	595
Voorzieningen	(240)	(263)
Niet gerealiseerde wisselkoers(winsten)/verliezen	(69)	(97)
Minderwaarde op de realisatie van materiële vaste activa	78	205
Belastingen op het resultaat	3.439	4.523
Daling/stijging reële waarde financiële derivaten	1.074	1.083
Intrestlasten	2.718	2.060
Andere financiële opbrengsten en kosten	247	141
Aandelenoptieplannen	589	156
Aandeel in het resultaat van geassocieerde ondernemingen	(309)	(288)
Minderheidsbelangen	144	27
Bruto kasstroom uit operationele activiteiten	38.579	28.033
Afname/(Toename) van voorraden	(1.744)	(1.340)
Afname/(Toename) van handelsvorderingen	303	806
Afname/(Toename) van de overige activa	1.313	(1.698)
Toename/(Afname) van handelsschulden	3.732	420
Toename/(Afname) van de overige passiva	(2.111)	2.530
Mutatie van het werkkapitaal	1.493	718
Betaalde belastingen op het resultaat	(5.909)	(3.799)
Betaalde intresten	(2.718)	(2.060)
Andere financiële opbrengsten en kosten	(247)	(141)
Netto kasstroom uit operationele activiteiten	31.198	22.751
Kasstroom m.b.t. investeringen		
(Im)materiële activa - aanschaffingen	(7.331)	(10.330)
(Im)materiële activa - andere mutaties	139	1.571
Verwerving van een dochteronderneming	(32)	(63.431)
Financiële activa - andere mutaties	128	401
Netto kasstroom m.b.t. Investeringsen	(7.096)	(71.789)
Netto kasstroom voor financieringsactiviteiten	24.102	(49.038)
Kasstroom uit financiële activiteiten		
Betaalde dividenden	(3.552)	(2.435)
Eigen aandelen	(3.389)	(3.018)
Ontvangsten (+)/(terugbetaling) (-) van Minderheidsbelangen	(2)	207
Andere mutaties in Eigen Vermogen	(13)	(99)
Ontvangsten (+)/(terugbetaling) (-) langetermijn schulden	(16.036)	49.843
Ontvangsten (+)/(terugbetaling) (-) kortetermijn schulden	(246)	4.010
Ontvangsten (+)/(terugbetaling) (-) langlopende vorderingen	635	861
Netto kasstroom uit financiële activiteiten	(22.603)	49.369
Totale mutatie geldmiddelen & kasequivalenten	1.499	330
Geldmiddelen en kasequivalenten op 1 januari	5.884	5.554
Geldmiddelen en kasequivalenten op 31 december	7.383	5.884
Netto mutatie geldmiddelen en kasequivalenten	1.499	330

Toelichtingen bij de geconsolideerde jaarrekening

1. Geconsolideerde ondernemingen

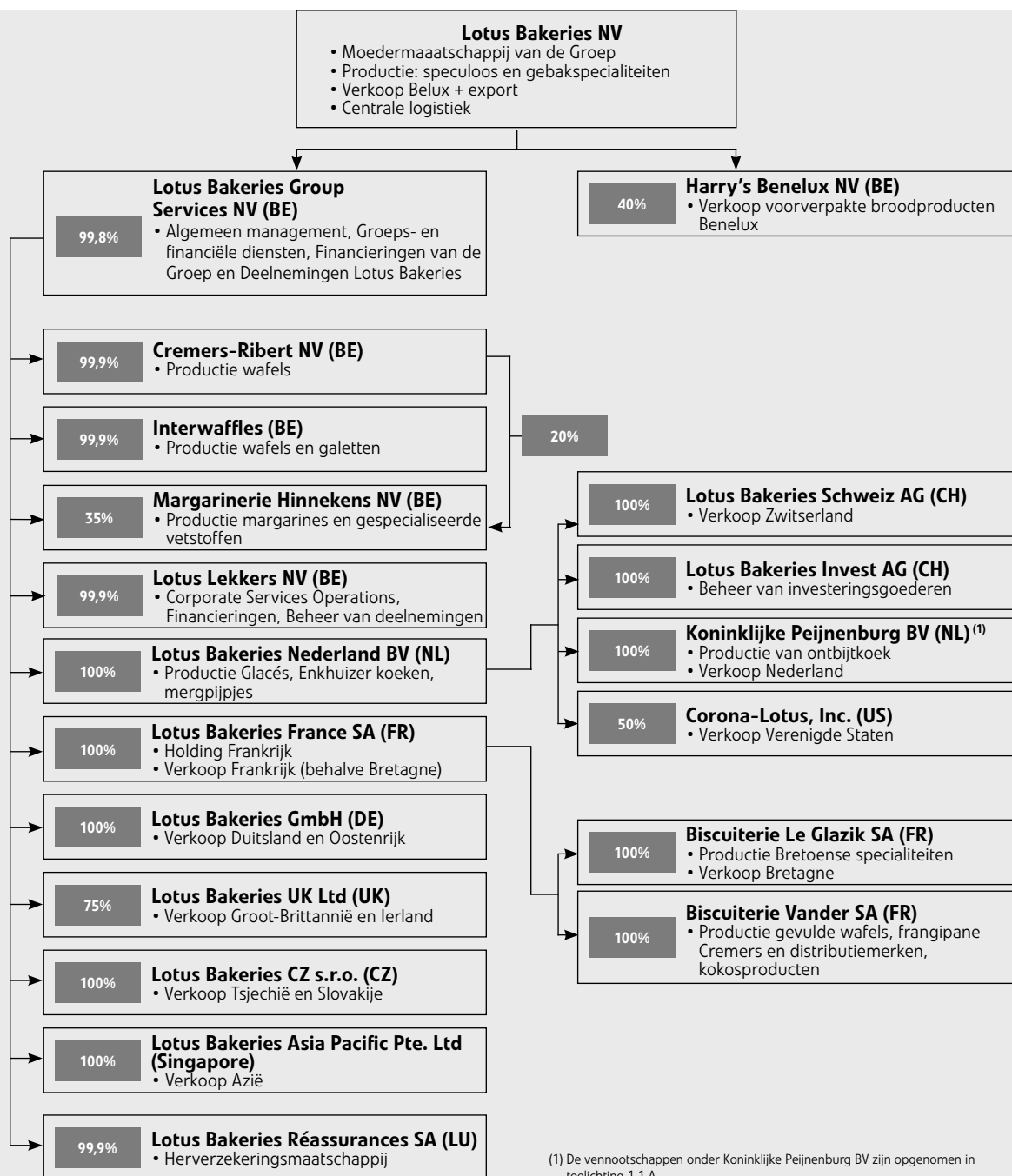
1.1 Lijst van de geconsolideerde ondernemingen

	ADRES	BTW-nr.	Deel van het kapitaal in %
A. Integraal geconsolideerde dochterondernemingen			
Cremers-Ribert NV	Gentstraat 52, B-9971 Lembeke	BE 0427.808.008	100,00
Interwaffles SA	Rue de Liège 39, B-6180 Courcelles	BE 0439.312.406	100,00
Lotus Bakeries Group Services NV	Gentstraat 52, B-9971 Lembeke	BE 0443.714.127	100,00
Lotus Bakeries NV	Gentstraat 52, B-9971 Lembeke	BE 0401.030.860	100,00
Lotus Lekkers NV	Gentstraat 52, B-9971 Lembeke	BE 0881.664.870	100,00
Margarinerie Hinnekens NV	Kerkstraat 33 B, B-9971 Lembeke	BE 0421.694.038	55,00
Lotus Bakeries Schweiz AG	Eisenbahnstrasse 11, CH-4900 Langenthal		100,00
Lotus Bakeries Invest AG	Eisenbahnstrasse 11, CH-4900 Langenthal		100,00
Lotus Bakeries CZ s.r.o.	Praag 3, Slezská 844/96, CZ-130 00 Praag		100,00
Lotus Bakeries GmbH	Schumanstrasse 33, D-52146 Würselen		100,00
Biscuiterie Le Glazik SAS	Zone Industrielle 2, F-29510 Briec-de-l'Odet		100,00
Biscuiterie Vander SAS	Place du Château BP 70091, F-59560 Comines		100,00
Lotus Bakeries France SAS	Place du Château BP 50125, F-59560 Comines		100,00
Lotus Bakeries UK Ltd.	3000 Manchester Business Park, Aviator Way, Manchester, M22 5TG UK		75,00
Lotus Bakeries Réassurances SA	Rue du Kiem 145, L-8030 Strassen		100,00
Koninklijke Peijnenburg BV	Nieuwendijk 45, NL-5664 HB Geldrop		100,00
Peijnenburg's Koekfabrieken BV	Nieuwendijk 45, NL-5664 HB Geldrop		100,00
WK Koek Beheer BV	Streek 71, NL-8464 NE Sintjohannesga		100,00
WK Koek Bakkerij BV	Streek 71, NL-8464 NE Sintjohannesga		100,00
Lotus Bakeries Nederland BV	Oosterdijk 3e, NL-1601 DA Enkhuizen		100,00
Lotus Bakeries Asia Pacific Pte. Ltd.	Prudential Tower-Level 14/28, Cecil Street 30, 049712 Singapore		100,00
Corona-Lotus, Inc.	Green Street 465, 94133 San Francisco California, U.S.A.		50,00
B. Geassocieerde ondernemingen waarop de vermogensmutatiemethode wordt toegepast			
Harry's Benelux NV	Gentstraat 52, B-9971 Lembeke	BE 0470.995.079	40,00

1.2 Veranderingen in de groepsstructuur in 2007

Er zijn geen veranderingen in de groepsstructuur in 2007.

1.3 Juridisch organigram van de Lotus Bakeries Groep per 31 december 2007



2. Waarderingsregels

2.1 Conformiteitsverklaring

De geconsolideerde jaarrekening werd opgesteld in overeenstemming met de International Financial Reporting Standards (IFRS), zoals goedgekeurd voor toepassing binnen de Europese Unie. Lotus Bakeries gebruikt IFRS als enige boekhoudnorm vanaf 1 januari 2005. De

IFRS openingsbalans is deze op 1 januari 2004. De cijfers van boekjaar 2004 werden herwerkt van BGAAP (Belgische boekhoudnormen) naar IFRS. De laatste geconsolideerde jaarrekening onder BGAAP had betrekking op het financiële jaar 2004, eindigend op 31 december 2004.

2.2 Presentatiebasis

De geconsolideerde jaarrekening wordt uitgedrukt in duizenden euro en heeft betrekking op de financiële toestand per 31 december 2007.

De boekhoudprincipes werden consistent toegepast.

De geconsolideerde jaarrekening wordt voorgesteld op basis van de historische kostprijsmethode, met uitzondering van de waardering aan reële waarde van afgeleide financiële instrumenten en financiële activa beschikbaar voor verkoop.

De geconsolideerde jaarrekening wordt opgesteld vóór winstverdeling van de moedermaatschappij zoals voorgesteld aan de Algemene Vergadering van Aandeelhouders en werd op 12 februari 2008 door de Raad van Bestuur goedgekeurd voor publicatie.

2.3 Consolidatieprincipes

De geconsolideerde jaarrekening omvat de jaarrekening van Lotus Bakeries NV en haar dochterondernemingen (gezamenlijk "Groep" genoemd) en het belang van de Groep in de geassocieerde ondernemingen.

Alle materiële saldi en transacties binnen de Groep worden geëlimineerd.

Dochterondernemingen

Dochterondernemingen zijn ondernemingen waarin de Groep rechtstreeks of onrechtstreeks, meer dan de helft van de stemgerechtigde aandelen bezit of waarover de Groep op een andere manier rechtstreeks of onrechtstreeks controle heeft. Onder controle wordt verstaan het rechtstreeks of onrechtstreeks bepalen van het financiële en operationele beleid van de onderneming. De financiële staten van de dochterondernemingen worden in de consolidatiekring opgenomen vanaf de datum waarop de moedermaatschappij de controle verkrijgt tot de datum waarop de controle eindigt.

De verwerving van dochtermaatschappijen wordt geboekt volgens de overnamemethode. De jaarrekeningen van de dochtermaatschappijen hebben eenzelfde boekjaar als die van de moedermaatschappij en zijn opgemaakt volgens dezelfde waarderingsregels.

Geassocieerde ondernemingen

Geassocieerde ondernemingen zijn ondernemingen waarin de Groep een invloed van betekenis heeft, maar geen zeggenschap. In het algemeen uit zich dit in het bezit van 20% tot 50% van de stemgerechtigde aandelen. Geassocieerde ondernemingen worden in de consolidatie verwerkt volgens de vermogensmutatiemethode vanaf de datum waarop de invloed van betekenis begint tot de datum waarop de invloed van betekenis eindigt.

Deze geassocieerde ondernemingen worden in de balans opgenomen in de rubriek "investeringen in geassocieerde vennootschappen". Het aandeel van de Groep in de resultaten voor de periode zijn weergegeven in de resultatenrekening als "aandeel in de resultaten van investeringen in geassocieerde vennootschappen".

Wanneer het aandeel van de Groep in de verliezen van ondernemingen opgenomen volgens vermogensmutatiemethode de boekwaarde van deze participaties overstijgt, wordt de boekwaarde herleid tot nul en worden toekomstige verliezen niet langer erkend, uitgezonderd in de mate waarin de Groep verplichtingen heeft aangegaan met betrekking tot deze ondernemingen.

Een lijst van de dochterondernemingen en geassocieerde ondernemingen van de Groep is opgenomen in de toelichting.

2.4 Gebruik van schattingen

Om de jaarrekening op te stellen in overeenstemming met IFRS dient het management een aantal ramingen en assumpties te maken die een weerslag hebben op de bedragen vermeld in de financiële rekeningen en bijlagen.

De schattingen gemaakt op de datum van rapportering weerspiegelen de bestaande voorwaarden op die datum (bijvoorbeeld marktprijzen, rentevoeten en buitenlandse wisselkoersen).

Hoewel deze ramingen met maximale kennis van de lopende zaken en van de acties die de Groep zou kunnen ondernemen, worden uitgevoerd door het management, kunnen de werkelijke resultaten afwijken van die ramingen.

Voor 2007 zijn er geen inschattingen gemaakt die een significante impact hebben. De gebruikte assumpties voor de waardering van de immateriële vaste activa, goodwill en de financiële instrumenten worden weergegeven in toelichting 11, 27 en 30.

2.5 Vreemde valuta

De rapporteringmunt van de Groep is de euro.

Transacties in vreemde valuta

In de ondernemingen van de Groep worden de transacties in vreemde valuta omgerekend tegen de wisselkoers die geldt op transactiedatum.

Monetaire activa en passiva in vreemde valuta worden omgerekend aan de slotkoersen op balansdatum.

Financiële staten van buitenlandse entiteiten

Met betrekking tot de buitenlandse entiteiten, die een andere functionele munt hebben dan de euro,

- worden activa en passiva omgerekend naar de euro tegen de wisselkoers op afsluitdatum.

- worden de resultatenrekeningen tegen de gemiddelde wisselkoers van het jaar omgerekend.
- worden de componenten van het eigen vermogen aan historische koers omgezet.

De wisselkoersverschillen die voortvloeien uit de euro-omzetting van het eigen vermogen aan de koers op jaareinde worden in de omrekeningsverschillen onder de rubriek eigen vermogen geboekt. De omrekeningsverschillen worden in het eigen vermogen behouden tot de realisatie van de onderneming. Bij realisatie wordt het uitgesteld cumulatieve bedrag dat is opgenomen in het eigen vermogen voor die betreffende buitenlandse activiteit in resultaat genomen.

Goodwill bij de verwerving van een buitenlandse entiteit en eventuele bij de verwerving ontstane reële waardeveranderingen van de boekwaarde van de overgenomen activa en verplichtingen worden beschouwd als activa en verplichtingen van de buitenlandse activiteit en worden omgerekend aan slotkoers.

De Groep heeft geen entiteiten in een hyperinflatoire economie.

Wisselkoersen

De volgende wisselkoersen werden gebruikt bij het opstellen van de jaarrekening:

	Slotkoers		Gemiddelde koers	
	2007	2006	2007	2006
EUR/USD	1,4721	1,3170	1,3797	1,2630
EUR/CZK	26,6280	27,4850	27,7325	28,2657
EUR/CHF	1,6547	1,6069	1,6459	1,5768
EUR/GBP	0,7334	0,6715	0,6873	0,6819
EUR/SGD	2,1163	2,0202	2,0691	1,9967

2.6 Immateriële vaste activa

De immateriële vaste activa die afzonderlijk worden verworven, worden gewaardeerd tegen kostprijs vermindert met gecumuleerde afschrijvingen en bijzondere waardeverminderingen.

De restwaarde van de immateriële vaste activa wordt verondersteld nul te zijn.

Immateriële vaste activa die worden verworven als gevolg van de acquisitie van een dochteronderneming, worden afzonderlijk op de balans uitgedrukt aan geraamde reële waarde op moment van acquisitie.

Intern ontwikkelde merken worden enkel geactiveerd onder de beperkende voorwaarden dat er voldoende zekerheid bestaat over de effectieve toepassing en over de cash flow die het actief in de toekomst zal genereren. Alleen de externe basiskosten voor de aanmaak van het merkconcept worden in die gevallen geactiveerd.

Kosten voor intern gegenereerde goodwill worden als kost in de resultatenrekening opgenomen op het moment dat ze zich voordoen.

Afschrijvingen

Immateriële vaste activa worden volgens de lineaire methode afgeschreven gespreid over de verwachte economische levensduur. Er wordt met de afschrijving begonnen zodra het immaterieel vast actief klaar is voor zijn bestemd gebruik. De gekapitaliseerde kosten voor software en licenties worden afgeschreven over een periode van drie tot vijf jaar.

Op de via acquisitie verworven waarde van merken wordt lineair afgeschreven over een periode van maximum tien jaar, behalve ingeval de levensduur van het merk beschouwd kan worden als van onbepaalde duur. In dat laatste geval wordt niet jaarlijks afgeschreven, maar zal jaarlijks getoetst worden op bijzondere afschrijvingen.

Goodwill

Goodwill die is ontstaan bij een bedrijfscombinatie wordt bij eerste opname gewaardeerd tegen kostprijs (d.w.z. het verschil tussen de kostprijs van de bedrijfscombinatie en het belang van de Groep in de netto-reële waarde van de identificeerbare activa, verplichtingen en voorwaardelijke verplichtingen). Na eerste opname wordt de goodwill gewaardeerd tegen kostprijs, na aftrek van eventuele cumulatieve verliezen wegens bijzondere waardevermindering.

Goodwill wordt jaarlijks getoetst op bijzondere waardeverminderingen of vaker, indien gebeurtenissen of veranderingen in de omstandigheden erop wijzen dat de boekwaarde mogelijk een bijzondere waardevermindering heeft ondergaan. Voor deze toetsing op bijzondere waardevermindering wordt de goodwill vanaf de overnamedatum toegerekend aan de kasstroomgenererende eenheden van de Groep of aan groepen hiervan, die naar verwachting zullen profiteren van de synergie van de bedrijfscombinatie.

2.7 Materiële vaste activa

De materiële vaste activa worden gewaardeerd tegen historische kostprijs vermindert met de gecumuleerde afschrijvingen en bijzondere waardeverminderingen met uitzondering van terreinen.

De historische kostprijs omvat de initiële aankoopprijs vermeerderd met andere direct toewijsbare aanschaffingskosten (zoals niet terugvorderbare belastingen en kosten verbonden aan transport en installatie) en vermindert met eventuele kortingen. De vervaardigingsprijs van zelfgeproduceerde vaste activa omvat de kostprijs van de directe materiaalkost, de directe loonkosten en een evenredig deel van de productieoverhead.

Als de verschillende onderdelen van een vast actief een verschillende levensduur hebben, worden zij volgens hun respectievelijke levensduur afgeschreven.

De terreinen worden gewaardeerd op basis van externe schattingsrapporten.

Kosten na verwerving

Latere uitgaven worden enkel geactiveerd, en dus aan de boekwaarde van het actief toegevoegd, indien ze de toekomstige economische voordelen eigen aan de vaste activapost waaraan ze verwant zijn, vergroten.

De onderhouds- en herstellingskosten voor de materiële vaste activa die de toekomstige economische voordelen niet vergroten of de levensduur van het actief niet verlengen worden in de bedrijfskosten opgenomen wanneer ze zich voordoen.

Afschrijvingen

De afschrijvingen worden volgens de lineaire methode over de verwachte economische levensduur gespreid. De afschrijving van een actief neemt een aanvang zodra het klaar is voor zijn bestemde gebruik.

De economische levensduur werd als volgt vastgelegd:

Gebouwen en magazijnen	25-30 jaar
Installaties en uitrusting	15 jaar
Basismachines	20-25 jaar
Courante machines, gereedschap	10-15 jaar
Meubilair	15 jaar
Kantoor materiaal	5 jaar
Informatica	3-5 jaar
Voertuigen personenwagens	4-5 jaar
Voertuigen vrachtwagens	10 jaar

Vaste activa die niet meer worden gebruikt en gehouden worden voor verkoop, worden geboekt tegen hun boekwaarde op de datum vanaf wanneer ze niet meer worden gebruikt. Op het einde van iedere afsluitdatum van het boekjaar wordt een waardeverminderingstest uitgevoerd op deze activa.

De terreinen worden niet afgeschreven gezien deze een onbeperkte levensduur hebben.

De financieringskosten worden, indien ze zich voordoen, niet geactiveerd.

2.8 Overheidssubsidies

Overheidssubsidies worden geboekt tegen hun reële waarde wanneer er een redelijke zekerheid bestaat dat ze zullen worden ontvangen en dat de Groep zal voldoen aan de voorwaarden die eraan verbonden zijn. Indien de subsidie betrekking heeft op een kostenpost wordt de subsidie systematisch opgenomen als inkomsten over de perioden die nodig zijn om deze subsidies toe te rekenen aan de kosten die ze beogen te compenseren. Wanneer de subsidie betrekking heeft op een actief, wordt ze in de balans gepre-

senteerd in min van het actief. De in resultaat genomen subsidie wordt geboekt in min van de afschrijvingskost.

2.9 Bijzondere waardeverminderingen van vaste activa

Voor de vaste activa van de Groep, andere dan uitgestelde belastingvorderingen, gaat de Groep bij elke afsluitdatum na of er aanwijzingen zijn dat een actief mogelijk een bijzondere waardevermindering heeft ondergaan. Indien dergelijke tekenen aanwezig zijn, of indien de jaarlijkse toetsing op bijzondere waardevermindering van een actief vereist is, wordt een inschatting gemaakt van de realiseerbare waarde van het actief. Voor een actief dat op zichzelf geen kasstromen genereert uit het voortgezette gebruik die in ruime mate onafhankelijk zijn van die van andere activa, wordt de realiseerbare waarde bepaald van de kasstroomgenererende eenheid waartoe het actief behoort. De realiseerbare waarde is het maximum van reële waarde min verkoopkosten en gebruikswaarde van het betrokken actief of kasstroomgenererende eenheid. Bij de bepaling van de gebruikswaarde worden de geschatte toekomstige kasstromen contant gemaakt, waarbij een verdisconteringvoet voor belasting wordt toegepast die rekening houdt met de huidige marktbeoordelingen van de tijdwaarde van geld en de specifieke risico's van het actief of de kasstroomgenererende eenheid. Wanneer de boekwaarde de geraamde realiseerbare waarde overschrijdt, wordt een verlies door bijzondere waardevermindering geboekt. Dergelijke bijzondere waardeverminderingen worden als bedrijfskost opgenomen in de resultatenrekening.

Terugname van bijzondere waardeverminderingen

Bijzondere waardeverminderingen op goodwill worden niet teruggenomen tenzij het verlies veroorzaakt werd door een specifieke externe gebeurtenis van buitengewone aard die zich naar verwachting niet opnieuw zal voordoen en de toename in de realiseerbare waarde duidelijk is gerelateerd aan het terugdraaien van het effect van die specifieke gebeurtenis. Een bijzondere waardevermindering op financiële vaste activa die normaal tot einde looptijd worden aangehouden door de Groep of op vorderingen, wordt teruggenomen indien een latere toename van de realiseerbare waarde op objectieve wijze verbonden kan worden met een gebeurtenis die heeft plaatsgevonden na de afboeking.

Een eerder geboekt verlies door een bijzondere waardevermindering op andere vaste activa wordt teruggenomen als er een wijziging heeft plaatsgevonden in de gehanteerde schattingen bij het bepalen van de realiseerbare waarde, waardoor het bijzondere waardeverminderingverlies niet langer bestaat of is verminderd. Door deze terugname mag de toegenomen boekwaarde van een actief niet hoger zijn dan de boekwaarde (na afschrijvingen) die bekomen zou zijn indien er de vorige

jaren geen verlies door een bijzondere waardevermindering werd geboekt.

2.10 Financiële activa beschikbaar voor verkoop

In deze rubriek worden aandelen opgenomen in ondernemingen waarover de Groep geen zeggenschap uitoefent, noch een invloed van betekenis heeft.

Financiële activa worden initieel gewaardeerd aan kostprijs. Die bestaat uit de reële waarde van de verstrekte vergoeding, inclusief de aanschaffingskosten verbonden aan de investering.

Na initiële opname worden de financiële activa geboekt tegen reële waarde en worden de wijzigingen in de reële waarde rechtstreeks in een afzonderlijke component van het eigen vermogen geboekt. Voor beursgenoteerde ondernemingen is de beurskoers de beste maatstaf van waardering. Deelnemingen die niet in aanmerking komen voor waardering tegen reële waarde worden geboekt aan hun historische kostprijs.

Een bijzondere waardevermindering wordt geboekt indien de boekwaarde de verwachte recuperatiewaarde overschrijdt.

Indien het financieel actief wordt verkocht of een bijzondere waardevermindering ondergaat, worden de gecumuleerde winsten of verliezen, die voorheen werden geboekt in het eigen vermogen, opgenomen in de financiële resultaten. Een bijzondere waardevermindering op een financieel actief beschikbaar voor verkoop wordt niet teruggenomen via de resultatenrekening.

2.11 Andere vorderingen op lange termijn

Langlopende vorderingen worden gewaardeerd aan hun netto actuele waarde, rekening houdende met een marktconforme gemiddelde rentevoet in overeenstemming met de looptijd van de vordering.

2.12 Voorraden

Grondstoffen, hulpstoffen en de handelsgoederen zijn gewaardeerd aan aanschaffingswaarde volgens de FIFO-methode.

De afgewerkte producten worden gewaardeerd tegen standaard fabricatiekostprijs. Die omvat naast de directe productie- en materiaalkosten, een evenredig deel van vaste en variabele overheadkosten, gebaseerd op de normale productiecapaciteit.

Indien de aanschaffingswaarde of de vervaardigingsprijs hoger is dan de opbrengstwaarde, wordt de waardering aan de lagere opbrengstwaarde toegepast.

De opbrengstwaarde wordt gedefinieerd als de geschatte verkoopprijs bij een normale bedrijfsvoering vermin-

derd met de geschatte kosten nodig voor de verdere afwerking en verkoop van het product.

2.13 Handelsvorderingen en overige vorderingen

Handelsvorderingen en overige vorderingen worden gewaardeerd aan nominale waarde verminderd met eventuele bijzondere waardeverminderingen.

Dergelijke waardeverminderingen worden geboekt ten laste van het bedrijfsresultaat indien het bedrijf waarschijnlijk niet in staat zal zijn alle openstaande bedragen te innen.

Op balansdatum wordt een schatting gemaakt van de te boeken bijzondere waardevermindering door een evaluatie van alle uitstaande bedragen op individuele basis. Het bijzondere waardeverminderingverlies wordt in resultaat genomen in de periode waarin het als dusdanig wordt geïdentificeerd.

2.14 Geldmiddelen en kasequivalenten

Geldmiddelen en kasequivalenten omvatten liquide middelen en de tegoeden bij financiële instellingen (zicht- en termijnrekeningen). In het algemeen worden de beleggingen behouden tot vervaldag. Winsten en verliezen worden in resultaat genomen wanneer de belegging gerealiseerd of afgewaardeerd wordt.

Voor het kasstroomoverzicht omvatten de geldmiddelen en kasequivalenten geldmiddelen en tegoeden bij kredietinstellingen. Eventuele negatieve geldmiddelen zijn opgenomen onder de kortetermijnschulden bij kredietinstellingen.

2.15 Voorzieningen

Voorzieningen worden in de balans opgenomen indien de Groep een bestaande in rechte afdwingbare of feitelijke verplichting heeft ten gevolge van gebeurtenissen uit het verleden en als het waarschijnlijk is dat de afwikkeling van die verplichtingen zal gepaard gaan met uitgaven, waarvan op balansdatum een betrouwbare schatting kan worden gemaakt.

Voor toekomstige operationele kosten worden geen voorzieningen aangelegd. Indien het effect van de tijdwaarde van geld materieel is, worden de voorzieningen contant gemaakt.

Herstructurering

Een voorziening voor herstructurering wordt geboekt wanneer een formeel en gedetailleerd herstructureringsplan door de Groep is goedgekeurd en indien deze herstructurering hetzij werd aangevat, hetzij ter kennis werd gebracht aan de betrokkenen.

2.16 Rentedragende verplichtingen

Alle rentedragende verplichtingen worden bij de eerste opname opgenomen tegen de reële waarde van de ontvangen tegenprestatie minus de direct toerekenbare transactiekosten. Na deze eerste opname worden de rentedragende verplichtingen vervolgens gewaardeerd tegen de geamortiseerde kostprijs op basis van de effectieve-rentemethode.

2.17 Handelsschulden en overige schulden

Handels- en overige schulden worden geboekt aan nominale waarde.

Een financiële verplichting wordt niet langer op de balans opgenomen zodra aan de prestatie ingevolge de verplichting is voldaan, deze is opgeheven of is verlopen.

2.18 Aandelenkapitaal

Bij de inkoop van eigen aandelen wordt het bedrag inclusief direct toerekenbare kosten, geboekt als een wijziging in deze rubriek. Ingekochte eigen aandelen worden immers beschouwd als een vermindering van het eigen vermogen.

2.19 Afgeleide financiële instrumenten

De Groep gebruikt afgeleide financiële instrumenten om risico's te beperken met betrekking tot ongunstige schommelingen in wisselkoersen en intrestpercentages. Er worden geen derivaten aangewend voor handelsdoeleinden.

Afgeleide financiële instrumenten worden initieel gewaardeerd tegen kostprijs. Na initiële erkenning worden deze instrumenten opgenomen in de balans tegen reële waarde.

Aangezien de derivatencontracten van de Groep niet beantwoorden aan de criteria bepaald in IAS 39 om als afdekkingen te worden beschouwd, worden veranderingen in de reële waarde van derivaten opgenomen in de resultatenrekening.

Alle reguliere aankopen en verkopen van financiële activa worden geboekt op de transactiedatum.

2.20 Opbrengsten

Opbrengsten worden in de resultatenrekening opgenomen op het ogenblik dat het waarschijnlijk is dat de economische voordelen verbonden aan de transactie zullen terugvloeien naar de Groep en de opbrengsten op een betrouwbare manier kunnen worden bepaald.

Verkoop van goederen en levering van diensten

De omzet wordt als gerealiseerd beschouwd op het ogenblik dat de voordelen en de risico's van de verkoop

ten laste vallen van de koper en er zekerheid bestaat omtrent de ontvangst van de vordering, de transactiekosten en de mogelijke terugzending van de goederen.

Financiële opbrengsten

Financiële opbrengsten (intresten, dividenden, royalties enz.) worden beschouwd als gerealiseerd wanneer het waarschijnlijk is dat de economische voordelen verbonden aan de transactie aan de onderneming zullen toekomen en de opbrengsten op een betrouwbare manier kunnen worden bepaald.

2.21 Inkomstenbelastingen

Inkomstenbelastingen op het resultaat van het boekjaar omvatten courante en uitgestelde belastingen. Beide belastingen worden in de resultatenrekening geboekt behalve in die gevallen waar het bestanddelen betreft die rechtstreeks in het eigen vermogen geboekt worden. In dat geval worden de belastingen eveneens rechtstreeks ten laste van het eigen vermogen genomen.

Onder courante belastingen verstaat men de belastingen die drukken op het belastbare inkomen van het boekjaar berekend tegen de aanslagvoeten die van kracht zijn op datum van afsluiting. Zij omvatten tevens de aanpassingen aan de belastingen die verschuldigd zijn over de vorige boekjaren.

Uitgestelde belastingen worden bepaald volgens de balansmethode en spruiten hoofdzakelijk voort uit tijdelijke verschillen tussen de boekwaarde van zowel activa en passiva in de geconsolideerde balans en hun respectievelijke belastbare basis. Voor de berekening van uitgestelde belastingen worden de op het ogenblik van afsluiting geldende belastingpercentages gebruikt. Uitgestelde belastingen worden geboekt aan nominale waarde en worden niet geactualiseerd.

Uitgestelde belastingvorderingen verbonden aan verrekenbare tijdelijke verschillen en niet gebruikte overgedragen belastingverliezen worden enkel geboekt indien het waarschijnlijk is dat er in de toekomst voldoende belastbare winsten kunnen worden gerealiseerd waarmee het verrekenbare tijdelijke verschil of de niet gebruikte belastingverliezen kunnen worden gecompenseerd.

Uitgestelde belastingvorderingen worden verminderd wanneer het niet langer waarschijnlijk is dat de gerelateerde belastingbesparing gerealiseerd zal kunnen worden. Niet opgenomen uitgestelde belastingvorderingen worden per balansdatum herbeoordeeld en opgenomen voor zover het waarschijnlijk is dat in de toekomst fiscale winst aanwezig zal zijn waarmee de uitgestelde vordering kan worden verrekend.

2.22 Personeelsbeloningen

Pensioenplannen

Binnen de Groep bestaan er een aantal toegezegde-bijdrageregelingen. Deze fondsen worden gespijsd door middel van werkgevers- en werknemersbijdragen en worden ten laste genomen in de resultatenrekening van het jaar waarop ze betrekking hebben.

Daarnaast bestaat er ook een toegezegd-pensioenregeling in de dochteronderneming in Duitsland en Nederland.

Tevens bestaan er in sommige ondernemingen voorzieningen voor brugpensioenen (België) en pensioenverplichtingen veroorzaakt door legale vereisten (Frankrijk). Deze worden behandeld als tewerkstellingsvoordelen van het type toegezegd-pensioenregeling.

Voor de toegezegd-pensioenregelingen worden de voorzieningen gevormd door de actuariële huidige waarde te berekenen van toekomstige tussenkomsten aan de betrokken werknemers.

De bedragen die ten laste komen van de resultatenrekening omvatten de toename in de contante waarde van de toegezegde pensioenrechten, de intrestkost, de verwachte opbrengst van de pensioenfondsen, de actuariële winsten of verliezen en de geboekte kosten over de verstreken diensttijd.

Voordelen verbonden met aandelen

Het aandelenoptieplan en het warrantenplan laten werknemers toe aandelen van de onderneming te verwerven tegen betrekkelijk gunstige voorwaarden. De uitoefenprijs van de optie en de warrant is gelijk aan de gemiddelde marktprijs van de onderliggende aandelen gedurende de dertig werkdagen voorafgaand aan de datum van het aanbod. Er wordt een personeelskost geboekt voor opties en warranten toegekend aan werknemers in het kader van het aandelenoptieplan of warrantenplan. De kost wordt berekend op basis van de reële waarde van de aandelenopties en warranten op toekenningsdatum en wordt samen met een zelfde verhoging van het eigen vermogen, gespreid in resultaat genomen over de periode waarin aan de voorwaarden met betrekking tot de prestaties en/of dienstverlening is voldaan, eindigend op de datum waarop de betrokken werknemers volledig recht krijgen op de toezegging. Wanneer de opties of warranten worden uitgeoefend, wordt het eigen vermogen verhoogd met het bedrag van de opbrengsten.

Bonussen

De bonussen voor bedienden en management worden berekend op basis van beoogde financiële kerncijfers en individuele doelstellingen.

Het verwachte bedrag van de bonus wordt opgenomen als een kost van het boekjaar, gebaseerd op een raming op balansdatum.

2.23 Dividenden

Dividenden worden opgenomen in de resultatenrekening op het moment waarop ze worden toegekend.

2.24 Vaste activa aangehouden voor verkoop en beëindigde bedrijfsactiviteiten

Een component van een entiteit wordt aangemerkt als beëindigd indien aan de criteria voor classificatie als aangehouden voor verkoop wordt voldaan of indien deze is afgestoten en indien deze

- een afzonderlijke belangrijke bedrijfsactiviteit of geografisch gebied vertegenwoordigt; of
- een dochteronderneming is die uitsluitend is verworven met de bedoeling te worden doorverkocht.

Een post wordt geclassificeerd als aangehouden voor verkoop indien zijn boekwaarde hoofdzakelijk zal worden gerealiseerd in een verkooptransactie en niet door het voortgezette gebruik ervan.

2.25 Winst per aandeel

De Groep berekent de gewone winst per aandeel op basis van het gewogen gemiddelde van het aantal uitstaande aandelen gedurende de periode. Voor de verwaterde winst per aandeel wordt er tevens rekening gehouden met het verwaterende effect van de aandelenopties gedurende de periode.

2.26 Rapportering per segment

De omzet van de Groep wordt gecentraliseerd rond een aantal producten die allemaal behoren tot de biscuitsector. Voor deze producten is de Groep zowel naar verkoop, productie als interne rapportering georganiseerd volgens geografische regio's. Bijgevolg werd gekozen voor een geografisch gerichte gesegmenteerde rapportering. De geografische segmenten van de Groep zijn gebaseerd op de locatie van de activa. Het resultaat van een segment omvat de opbrengsten en kosten die rechtstreeks door een segment worden gegenereerd. Daarbij worden gevoegd het deel van de te alloceren opbrengsten en kosten dat redelijkerwijs aan het segment kan worden toegewezen. Intersegmentaire prijszetting wordt bepaald volgens het 'at arms length' principe.

Er werden vier primaire segmenten weerhouden:

1. Belux + export
2. Frankrijk
3. Nederland
4. Overige landen met eigen Sales Office

De activa en passiva van een segment worden weergegeven exclusief belastingen en na aftrek van afschrijvingen en waardeverminderingen.

3. Geografische segmentinformatie

Geografische segmentinformatie (2007)

Zowel naar verkoop, productie als interne rapportering is de Groep georganiseerd volgens geografische regio's. De in de segmentinformatie weergegeven regio's zijn als volgt samengesteld:

- Belux + export: productie in België plus verkoop door Sales Office België en Sales Office Export (Export vanuit België naar landen zonder eigen Sales Office zoals Zuid-Korea, Japan, Spanje enz.).
- Frankrijk: productie in Frankrijk plus verkoop door Sales Office Frankrijk.
- Nederland: productie in Nederland plus verkoop door Sales Office Nederland.
- Overige landen met eigen Sales Office: verkoop door eigen Sales Offices in Duitsland/Oostenrijk/Zwitserland, Tsjechië/Slovakije, UK en via de joint venture in de USA.

BOEKJAAR AFGESLOTEN OP 31 DECEMBER 2007 in duizenden EUR

	Belux + export	Frankrijk	Nederland	Overige landen met eigen Sales Office	Eliminaties	Totaal
Opbrengsten						
Verkopen	86.229	34.363	75.759	28.177		224.528
Intragroep verkopen	36.781	13.710	1.773	742	(53.006)	-
Totaal opbrengsten	123.010	48.073	77.532	28.919	(53.006)	224.528
Resultaten						
Gesegmenteerde resultaten REBIT	9.432	1.010	14.791	3.462	-	28.695
Niet-courante bedrijfsresultaten	(42)	(26)	(869)	-		(937)
Gesegmenteerde resultaten EBIT	9.390	984	13.922	3.462	-	27.758
Winst/(Verlies) voor winstbelastingen, financiële kosten en opbrengsten	9.390	984	13.922	3.462	-	27.758
Netto financiële kosten						(3.970)
Aandeel in het resultaat van investeringen in geassocieerde vennootschappen	309					309
Winst/(Verlies) voor winstbelastingen en minderheidsbelangen						24.097
Winstbelastingen						(3.440)
Nettowinst van het boekjaar						20.657
Activa en verplichtingen						
Gesegmenteerde activa	57.612	14.380	98.091	14.669		184.752
Investeringen in geassocieerde ondernemingen	410					410
Niet-toegewezen activa:						10.165
Belastingvorderingen						2.737
Financiële vordering						44
Geldmiddelen en kasequivalenten						7.384
Totaal activa						195.327
Gesegmenteerde passiva	21.109	7.042	8.799	2.294		39.244
Niet-toegewezen verplichtingen:						87.159
Belastingenschulden						29.581
Financiële schulden						57.578
Totaal passiva						126.403
Andere gesegmenteerde informatie						
Investeringsuitgaven:						
Materiële vaste activa	3.132	1.154	2.596	10		6.892
Immateriële vaste activa	360	-	-	79		439
Afschrijvingen	6.158	841	2.519	175		9.693
Waardeverminderingen	459	61	145	5		670

Geografische segmentinformatie (2006)

Zowel naar verkoop, productie als interne rapportering is de Groep georganiseerd volgens geografische regio's.

De in de segmentinformatie weergegeven regio's zijn als volgt samengesteld :

- Belux + export: productie in België plus verkoop door Sales Office België en Sales Office Export (Export vanuit België naar landen zonder eigen Sales Office zoals Zuid-Korea, Japan, UK, Spanje enz.). Bevat voor 2006 ook het Sales Office UK, daar verkoop via eigen Sales Office UK pas eind 2006 is opgestart.
- Frankrijk: productie in Frankrijk plus verkoop door Sales Office Frankrijk.
- Nederland: productie in Nederland plus verkoop door Sales Office Nederland (incl. Peijnenburg vanaf 1 juli 2006).
- Overige landen met eigen Sales Office: verkoop door eigen Sales Offices in Duitsland/Oostenrijk, Zwitserland, Tsjechië/Slovakije en via de joint venture in de USA.

BOEKJAAR AFGESLOTEN OP 31 DECEMBER 2006 in duizenden EUR

	Belux + export	Frankrijk	Nederland	Overige landen met eigen Sales Office	Eliminaties	Totaal
Opbrengsten						
Verkopen	93.684	30.912	40.359	14.290		179.245
Intragroep verkopen	22.427	11.691	1.155	311	(35.584)	-
Totaal opbrengsten	116.111	42.603	41.514	14.601	(35.584)	179.245
Resultaten						
Gesegmenteerde resultaten REBIT	11.564	1.263	5.987	1.130	-	19.944
Niet-courante bedrijfsresultaten	(80)	(59)	(963)	(18)		(1.120)
Gesegmenteerde resultaten EBIT	11.484	1.204	5.024	1.112	-	18.824
Winst/(Verlies) voor winstbelastingen, financiële kosten en opbrengsten	11.484	1.204	5.024	1.112	-	18.824
Netto financiële kosten						(3.187)
Aandeel in het resultaat van investeringen in geassocieerde vennootschappen	288					288
Winst/(Verlies) voor winstbelastingen en minderheidsbelangen						15.925
Winstbelastingen						(4.523)
Nettowinst van het boekjaar						11.402
Activa en verplichtingen						
Gesegmenteerde activa	71.424	13.408	98.105	3.660		186.597
Investeringen in geassocieerde ondernemingen	230					230
Niet-toegewezen activa:						12.675
Belastingvorderingen						5.866
Financiële vordering						940
Geldmiddelen en kasequivalenten						5.869
Totaal activa						199.502
Gesegmenteerde passiva	19.449	6.416	10.382	1.682		37.929
Niet-toegewezen verplichtingen:						106.895
Belastingenschulden						33.057
Financiële schulden						73.838
Totaal passiva						144.824
Andere gesegmenteerde informatie						
Investeringsuitgaven:						
Materiële vaste activa	5.518	2.000	1.155	1.003		9.676
Immateriële vaste activa	369	-	-	285		654
Afschrijvingen	5.994	745	1.550	173		8.462
Waardeverminderingen	517	33	42	3		595

4. Andere bedrijfsopbrengsten en -kosten

De overige belastingen hebben voornamelijk betrekking op lokale indirecte belastingen zoals onroerende voorheffing, gemeentebelastingen enz.

De overige bedrijfsopbrengsten bevatten voornamelijk voorraadmutaties van afgewerkte producten, diverse gerecupeerde kosten bij verkoop, ontvangen tussenkomsten voor opleidingen en ontvangen schadevergoedingen.

in duizenden EUR	2007	2006
Overige kosten		
Overige belastingen	1.399	970
Overige bedrijfskosten	210	364
Totaal	1.609	1.334
Overige inkomsten		
Transportkosten	(780)	(787)
Restituties export	(416)	(313)
Geproduceerde vaste activa	(398)	(335)
Overige bedrijfsopbrengsten	(2.433)	(2.262)
Totaal	(4.027)	(3.697)
Andere bedrijfsopbrengsten en -kosten (netto)	(2.418)	(2.363)

5. Financieel resultaat

Daar de externe financiering van de overname van Koninklijke Peijnenburg BV eind juni 2006 voor een volledig jaar impact heeft in 2007, zijn de intrestlasten gestegen met 658 kEUR tegenover 2006.

Dankzij de gunstige cash flow ontwikkeling bedragen de netto financiële schulden, gedefinieerd als financiële schulden - geldbeleggingen - liquide middelen - eigen aandelen, 42.250 kEUR eind 2007 t.o.v. 63.410 kEUR eind 2006.

De financiële instrumenten hebben betrekking op de afdekking van het wisselrisico op vreemde munten (USD, GBP, CZK) en van het renterisico voor de financiering van de overname van Koninklijke Peijnenburg BV, die is gebeurd met investeringskredieten aan variabele rentevoet

De globale marktwaarde op eind 2007 van deze financiële instrumenten was verder negatief geëvolueerd tegenover de marktwaarde op eind 2006. Dit negatieve verschil bedroeg 1.074 kEUR en werd verwerkt via het financieel resultaat.

in duizenden EUR	2007	2006
Financiële kosten		
Intrestlasten	2.718	2.060
Wisselkoersverliezen	587	464
Waardering aan reële waarde financiële instrumenten	1.074	1.083
Overige	148	147
Totaal	4.527	3.754
Financiële opbrengsten		
Intrestopbrengsten	(171)	(157)
Wisselkoerswinsten	(322)	(353)
Overige	(64)	(57)
Totaal	(557)	(567)
Financieel resultaat	3.970	3.187

6. Personeelskosten

De overige personeelskosten bevatten o.a. de kosten van de als uitzendkracht tewerkgestelde personen en de bestuurdersvergoedingen.

De stijging van de personeelskosten in 2007 is voor het grootste deel te verklaren door de opname voor een volledig jaar Koninklijke Peijnenburg BV in de consolidatiekring tegenover enkel voor het 2de semester in 2006.

in duizenden EUR	2007	2006
Lonen en wedden	35.652	31.027
Sociale zekerheidsbijdragen	9.337	8.282
Bijdragen aan pensioenplannen met een vaste bijdrage	800	932
Overige personeelskosten	10.548	7.262
Totaal van de personeelskosten	56.337	47.503
Gemiddeld aantal werknemers	1.161	1.157
Aantal werknemers op het einde van het boekjaar	1.152	1.159

7. Afschrijvingen en waardeverminderingen op (im)materiële vaste activa

Zie toelichting 11 en 12 i.v.m. immateriële en materiële vaste activa.

in duizenden EUR	2007	2006
Afschrijvingen op immateriële vaste activa	493	478
Afschrijvingen op materiële vaste activa	9.200	7.984
Totaal	9.693	8.462

8. Niet-courant bedrijfsresultaat

Onder het niet-courant bedrijfsresultaat worden de operationele kosten en opbrengsten opgenomen die niet behoren tot of het gevolg zijn van de normale basis bedrijfsactiviteiten van de Groep. Tot deze categorie behoren de resultaten uit verkopen of buitengebruikstelling van vaste activa, eventuele waardeverminderingen op goodwill, afschrijvingen op waardeverminderingen van merken uit overnames, voorzieningen en kosten m.b.t. herstructureringen enz.

Het niet-courant bedrijfsresultaat voor 2007 bedraagt -937 kEUR en is voornamelijk toe te wijzen aan integratie- en herstructurering in Nederland (zie toelichting 23), de afschrijvingen op het merk Wieger Ketellapper (zie toelichting 11) en minderwaarde bij verkoop of buitengebruikstellingen van materiële vaste activa (zie toelichting 12).

9. Belastingen op het resultaat

Het gemiddelde effectieve belastingpercentage in 2007 bedroeg 14,5% t.o.v. 28,9% in 2006. Eind vorig jaar werd het belastingtarief in Nederland verlaagd van 29,6% naar 25,5%. Deze verlaging heeft ook als gevolg dat de uitgestelde belastingsschuld met betrekking tot de "purchase price allocation" n.a.v. de overname op eind juni 2006 van Koninklijke Peijnenburg, diende te worden verminderd met 2.287 kEUR. De vermindering van de uitgestelde belastingsschuld loopt via de resultatenrekening. Dit verklaart in hoofdzaak het lage belastingpercentage van 2007.

in duizenden EUR

	2007	2006
Belastingen op het resultaat		
Belastingen op het resultaat van het huidig boekjaar	5.999	3.711
Aanpassingen belastingen van voorgaande periodes	(90)	87
Uitgestelde belastingen	(2.469)	725
Totale belastingkost in de resultatenrekening	3.440	4.523
Winst voor belastingen	23.788	15.637
Effectief belastingpercentage van het boekjaar	14,5%	28,9%
Aansluiting tussen toepasselijk en effectief belastingtarief		
Resultaat vóór belastingen	23.788	15.637
Toepasselijk belastingtarief	33,99%	33,99%
Belastingen tegen statutaire belastingvoet	8.086	5.315
Effect verschillende belastingpercentages in andere landen + notionele intrestaftrek	(2.454)	(1.091)
Aanpassingen belastingen van voorgaande periodes	(90)	87
Fiscaal niet aftrekbare uitgaven	290	461
Fiscaal niet belastbare inkomsten	(78)	(139)
Impact gebruikte fiscale verliezen waarvoor in het verleden geen uitgestelde belastingvordering werd opgenomen	-	(85)
Wijziging belastingtarief: effect op voorgaande jaren	(2.392)	(31)
Andere	78	6
Belastingen op basis van het effectief belastingtarief	3.440	4.523
Effectief belastingtarief	14,5%	28,9%

10. Winst per aandeel

De winst per aandeel werd berekend door het aandeel van de Groep in het nettoresultaat te delen door het gewogen gemiddeld aantal uitstaande aandelen gedurende het jaar (totaal aantal aandelen - eigen aandelen).

De verwaterde winst per aandeel is berekend door de deling van het nettoresultaat van de Groep met het gewogen gemiddelde aantal uitstaande aandelen, waarbij beide parameters aangepast zijn met het effect van de potentiële verwatering van de gewone aandelen ingevolge de uitgifte van opties en warrants in het kader van de optieplannen voor hoger kader en directie (zie verder toelichting 25).

BOEKJAAR AFGESLOTEN OP 31 DECEMBER in duizenden EUR

	2007	2006
Toe te kennen nettowinst	20.513	11.375
Gewogen gemiddeld aantal gewone aandelen	762.453	778.385
Gewone winst per aandeel (EUR)	26,90	14,61
Gewogen gemiddeld aantal aandelen onder optie	46.506	28.507
Gewogen gemiddeld aantal aandelen die tegen gemiddelde marktprijs zouden zijn uitgegeven	(33.243)	(24.877)
Verwateringseffect	13.262	3.631
Gewogen gemiddeld aantal aandelen na verwateringseffect	775.715	782.027
Verwaterde winst per aandeel (EUR)	26,44	14,55

11. Immateriële vaste activa

De immateriële vaste activa hebben betrekking op merken en software.

De merken hebben betrekking op de verwerving van de merken Peijnenburg en Wieger Ketellapper van Koninklijke Peijnenburg BV n.a.v. de overname van 100% van de aandelen van deze vennootschap. De waardering van deze merken is gebeurd in het kader van de waardering aan reële waarde van de activa en passiva bestanddelen n.a.v. de eerste opname in de consolidatie. De waardering van de merken is gebeurd o.b.v. de DCF-methode. Deze waardering werd afgetoetst door een extern onafhankelijk auditkantoor. Daar het merk Peijnenburg wordt gebruikt als basismerk in Nederland, wordt hierop niet afgeschreven. De reële waarde ervan wordt, in overeenstemming met de waarderingsregels, jaarlijks getoetst, dit aan de hand van de DCF-methode. Het merk Wieger Ketellapper, dat als tweede merk in Nederland wordt gebruikt, wordt afgeschreven over een periode van 10 jaar. De netto waarde wordt eveneens jaarlijks getoetst. Het segment Nederland wordt hierbij als cash generating unit gedefinieerd.

De software heeft betrekking op de externe en interne geactiveerde kosten verbonden aan de verdere basis implementatie van het ERP informatiesysteem SAP.

in duizenden EUR				
per 31 december 2006				
	Onbeperkte levensduur merken	Beperkte levensduur merken	Software	Totaal
Aanschaffingswaarde				
Per einde van het vorige boekjaar	-	-	3.181	3.181
Aanschaffingen boekjaar	-	-	654	654
Verwerving door middel van bedrijfscombinaties	49.548	4.627	-	54.175
Totaal aanschaffingswaarde	49.548	4.627	3.835	58.010
Afschrijvingen en waardeverminderingen				
Per einde van het vorige boekjaar	-	-	(2.049)	(2.049)
Afschrijvingen boekjaar	-	(231)	(478)	(709)
Totaal afschrijvingen en waardeverminderingen	-	(231)	(2.527)	(2.758)
Netto boekwaarde	49.548	4.396	1.308	55.252
per 31 december 2007				
	Onbeperkte levensduur merken	Beperkte levensduur merken	Software	Totaal
Aanschaffingswaarde				
Per einde van het vorige boekjaar	49.548	4.627	3.835	58.010
Aanschaffingen boekjaar	-	-	439	439
Omrekeningsverschillen	-	-	(8)	(8)
Totaal aanschaffingswaarde	49.548	4.627	4.266	58.441
Afschrijvingen en waardeverminderingen				
Per einde van het vorige boekjaar	-	(231)	(2.527)	(2.758)
Afschrijvingen boekjaar	-	(463)	(493)	(956)
Totaal afschrijvingen en waardeverminderingen	-	(694)	(3.020)	(3.714)
Netto boekwaarde	49.548	3.933	1.246	54.727

12. Materiële vaste activa

De materiële vaste activa zijn aangekocht door en zijn volle eigendom van Lotus Bakeries, dit zowel voor terreinen en gebouwen, machines als kantoomateriaal. De materiële vaste activa zijn vrij en onbelast. Voor wagens werd eind 2006 overgeschakeld op operationele leasing.

De belangrijkste investeringen hebben betrekking op productie-investeringen voor verdere automatisering, capaciteitsuitbreiding en verbetering van kwaliteit. Tevens werd er ook geïnvesteerd in de verdere implementatie van SAP.

in duizenden EUR

per 31 december 2006

	Terreinen en gebouwen	Installaties, machines en uitrusting	Meubilair, kantoor- materieel en rollend materieel	Activa in aanbouw	Totaal
Aanschaffingswaarde					
Per einde van het vorige boekjaar	40.629	98.060	11.110	888	150.687
Aanschaffingen boekjaar	2.080	6.474	1.049	73	9.676
Overdrachten en buitengebruikstellingen	-	(1.906)	(870)	-	(2.776)
Overboekingen van een post naar een andere	128	919	-	(1.047)	-
Omrekeningsverschillen	-	-	(6)	-	(6)
Verwerving door middel van bedrijfscombinaties	16.032	23.972	3.419	853	44.276
Nieuw toegekende kapitaalsubsidies	(57)	(1.090)	(4)	-	(1.151)
Totaal aanschaffingswaarde	58.812	126.429	14.698	767	200.706

Afschrijvingen en waardeverminderingen

Per einde van het vorige boekjaar	(12.675)	(60.225)	(8.252)	-	(81.152)
Afschrijvingen boekjaar	(1.412)	(5.648)	(924)	-	(7.984)
Overdrachten en buitengebruikstellingen	-	1.820	562	-	2.382
Omrekeningsverschillen	-	-	9	-	9
Verwerving door middel van bedrijfscombinaties	(7.813)	(17.312)	(2.850)	-	(27.975)

Totaal afschrijvingen en waardeverminderingen

	(21.900)	(81.365)	(11.455)	-	(114.720)
--	-----------------	-----------------	-----------------	----------	------------------

Netto boekwaarde

	36.912	45.064	3.243	767	85.986
--	---------------	---------------	--------------	------------	---------------

per 31 december 2007

	Terreinen en gebouwen	Installaties, machines en uitrusting	Meubilair, kantoor- materieel en rollend materieel	Activa in aanbouw	Totaal
--	--------------------------	--	---	-------------------------	--------

Aanschaffingswaarde

Per einde van het vorige boekjaar	58.812	126.429	14.698	767	200.706
Aanschaffingen boekjaar	506	5.196	198	993	6.893
Overdrachten en buitengebruikstellingen	-	(38)	(508)	-	(546)
Overboekingen van een post naar een andere	-	73	-	(73)	-
Omrekeningsverschillen	-	(28)	(10)	-	(38)

Totaal aanschaffingswaarde

	59.318	131.632	14.378	1.687	207.015
--	---------------	----------------	---------------	--------------	----------------

Afschrijvingen en waardeverminderingen

Per einde van het vorige boekjaar	(21.900)	(81.365)	(11.455)	-	(114.720)
Afschrijvingen boekjaar	(1.688)	(6.817)	(695)	-	(9.200)
Overdrachten en buitengebruikstellingen	-	31	301	-	332
Omrekeningsverschillen	-	2	11	-	13

Totaal afschrijvingen en waardeverminderingen

	(23.588)	(88.149)	(11.838)	-	(123.575)
--	-----------------	-----------------	-----------------	----------	------------------

Netto boekwaarde

	35.730	43.483	2.540	1.687	83.440
--	---------------	---------------	--------------	--------------	---------------

13. Uitgestelde belastingen

Er worden geen uitgestelde belastingvorderingen geboekt op de onbeperkt fiscaal overdraagbare verliezen van Interwaffles SA gezien er nog onvoldoende zekerheid bestaat over de termijn waarbinnen er voldoende belastbare winsten zullen worden gegenereerd. Eind 2007 bedroegen deze fiscaal overdraagbare verliezen 16.727 kEUR tegenover 16.412 kEUR eind 2006.

Met uitzondering van Interwaffles SA werden op alle tijdelijke verschillen de nodige uitgestelde belastingen uitgedrukt. De vermindering van de uitgestelde belastingschuld op (im)materiële vaste activa betreft hoofdzakelijk het effect van de verlaging van het belastingtarief in Nederland (van 29,6% naar 25,5%) op de uitgestelde belastingschulden met betrekking tot de "purchase price allocation" van Peijnenburg. Dit positief effect bedraagt 2.287 kEUR.

Voornameeljk hierdoor werden in 2007 globaal voor 2.469 kEUR uitgestelde belastingen teruggenomen via de resultatenrekening. In 2006 werden 725 kEUR uitgestelde belastingen ten laste van de resultatenrekening genomen .

NETTO UITGESTELDE BELASTINGEN in duizenden EUR			
	2007	2006	Mutatie
Uitgestelde belastingvorderingen	163	1.954	(1.791)
Uitgestelde belastingschulden	(26.389)	(30.649)	4.260
Netto uitgestelde belastingen	(26.226)	(28.695)	2.469
OORZAAK VAN UITGESTELDE BELASTINGEN in duizenden EUR			
	2007	2006	Mutatie
(Im)materiële vaste activa	221	209	12
Voorraden	8	8	-
Personeelsvoordelen	445	462	(17)
Belastingeffect van fiscaal overdraagbare verliezen	322	771	(449)
Uitgestelde belastingen op overige activa	950	504	446
Saldering per fiscale entiteit	(1.783)	-	(1.783)
Bruto uitgestelde belastingvorderingen	163	1.954	(1.791)
(Im)materiële vaste activa	(24.394)	(27.321)	2.927
Voorraden	(15)	(27)	12
Voorzieningen	(2.922)	(2.643)	(279)
Uitgestelde belastingen op overige verplichtingen	(841)	(658)	(183)
Saldering per fiscale entiteit	1.783	-	1.783
Bruto uitgestelde belastingschulden	(26.389)	(30.649)	4.260
Netto uitgestelde belastingen	(26.226)	(28.695)	2.469
terug te vorderen of verschuldigd binnen het jaar	(430)	(2.912)	
terug te vorderen of verschuldigd na 1 jaar	(25.796)	(25.782)	

14. Dividenden

in duizenden EUR		
Dividend betaald in	2007	2006
Bruto dividend per gewoon aandeel (in EUR)	4,40	3,00
Brutodividend op gewone aandelen	3.533	2.409
Voorgesteld dividend per gewoon aandeel (in EUR)	5,40	4,40
Brutodividend op gewone aandelen	4.336	3.533

Dit bedrag is niet erkend als een schuld op 31 december.

15. Andere vorderingen op lange termijn

Deze langlopende vorderingen hebben betrekking op de verkoop van Lotus Delta in 2004, waarvan de financiële regeling is gesplitst over vijf jaar. De vordering is gewaardeerd aan zijn netto actuele waarde.

in duizenden EUR	2007	2006
Andere langlopende vorderingen	261	893
Waarborgen	42	36
Totaal	303	929

16. Voorraden

Het bedrag van de waardeverminderingen geboekt als kost bedraagt 569 kEUR en heeft in hoofdzaak betrekking op verpakkingsmateriaal (330 kEUR) en afgewerkte producten (230 kEUR). In 2006 werden voor 586 kEUR waardeverminderingen geboekt.

in duizenden EUR	2007	2006
Grondstoffen en verbruiksgoederen	6.497	6.017
Werken in uitvoering	182	75
Afgewerkte producten	3.628	3.040
Handelsgoederen	12	13
Totaal	10.319	9.145

17. Handelsvorderingen en overige vorderingen

Het bedrag van de waardeverminderingen geboekt als kost bedraagt 101 kEUR.

In 2006 werd 9 kEUR geboekt als waardevermindering.

De handelsvorderingen vertegenwoordigen gemiddeld 27 dagen klantenkrediet (2006: 34 dagen).

in duizenden EUR	2007	2006
Handelsvorderingen	16.489	16.903
Overige vorderingen		
BTW-vorderingen	2.471	1.940
Belastingvorderingen	103	1.972
Andere kortlopende vorderingen	960	1.232
Totaal	3.534	5.144
De andere kortlopende vorderingen bevatten o.a. het deel van de langlopende vorderingen die binnen het jaar vervallen.		
Wijzigingen in de geboekte waardeverminderingen op handelsvorderingen		
Voorzieningen per 1 januari	918	909
Toename voorzieningen	185	21
Terugname voor niet aangewende voorzieningen	(82)	(10)
Tijdens het jaar aangewende voorzieningen	(2)	(2)
Voorzieningen per 31 december	1.019	918

18. Netto kaspositie

De netto kaspositie verbeterde met 1.746 kEUR t.o.v. 2006. Deze verbetering is het gevolg van de hogere geldmiddelen per eind 2007 ingevolge hogere ontvangen betalingen op jaareinde. Ook de financiële schulden die binnen het jaar vervallen, daalden met 246 kEUR.

in duizenden EUR	2007	2006
Geldmiddelen en kasequivalenten	7.384	5.884
Kortlopende rentedragende verplichtingen	(13.879)	(14.125)
Totaal	(6.495)	(8.241)

19. Geldmiddelen en kasequivalenten

De geldmiddelen en kasequivalenten hebben betrekking op tegoeden op zichtrekening, vergoed aan marktconforme voorwaarden. De marktwaarde van deze geldmiddelen en kasequivalenten is daardoor gelijk aan de boekwaarde.

in duizenden EUR	2007	2006
Geldmiddelen	7.384	5.884
Kasequivalenten	-	-
Totaal	7.384	5.884

20. Rentedragende verplichtingen

De langlopende financiële schulden daalden met 17.537 kEUR dankzij de goede rentabiliteit en de beperkte investeringsuitgaven in 2007. Voor bepaalde langlopende kredieten werd meer afgelost dan voorzien.

De valuta van alle financiële schulden op lange termijn als op korte termijn is euro.

Alle rentedragende verplichtingen zijn afgesloten aan marktconforme voorwaarden waardoor de boekwaarde in overeenstemming is met de marktwaarde.

RENTEDRAGENDE VERPLICHTINGEN VOLGENS DE VERVALDAG in duizenden EUR

	Vervallen binnen het jaar	Vervallen tussen 1 en 5 jaar	Vervallen na 5 jaar	Totaal
Langlopende rentedragende verplichtingen	13.475	44.633	15.007	73.115
Kortlopende rentedragende verplichtingen	650	-	-	650
Totaal op 31 december 2006	14.125	44.633	15.007	73.765
Verschuldigde intresten op langlopende rentedragende verplichtingen	3.564	6.553	1.480	11.597
Langlopende rentedragende verplichtingen	11.975	32.647	10.956	55.578
Kortlopende rentedragende verplichtingen	1.904	-	-	1.904
Totaal op 31 december 2007	13.879	32.647	10.956	57.482
Verschuldigde intresten op langlopende rentedragende verplichtingen	2.796	4.752	485	8.033

De verschuldigde intresten van de kredieten met variabele rentevoet zijn berekend aan de actuele rentevoet.

De niet-aangewende kredietlijnen bedroegen 41.696 kEUR per 31 december 2007.

21. Geplaatst kapitaal

Alle aandelen zijn gewone aandelen, op naam, aan toonder of gedematerialiseerd.

De eigen aandelen zijn ingekocht in het kader van de optieplannen vermeld in toelichting 25.

Gewone aandelen, uitgegeven en volledig volstort in duizenden EUR	2007	2006
per 1 januari	1.500	1.500
per 31 december	1.500	1.500
Aantal gewone aandelen		
per 1 januari	803.037	803.037
per 31 december	803.037	803.037
Min: eigen aandelen op 31 december	(44.411)	(35.230)
Aantal aandelen in omloop op 31 december	758.626	767.807
Toegestaan, niet geplaatst kapitaal in duizenden EUR	500	500

Structuur van het aandeelhouderschap

Op basis van de transparantiekennisgevingen die door Lotus Bakeries werden ontvangen, ziet het aandeelhouderschap van Lotus Bakeries NV er per 31 maart 2008 als volgt uit:

- Bisinvest NV	58,55%
- Stichting Administratiekantoor van Aandelen Bisinvest en Lotus Bakeries	10,16%
- Lotus Bakeries NV ⁽¹⁾	0,35%
- Lotus Bakeries Group Services NV ⁽¹⁾	2,16%
- Publiek	28,78%
Totaal	100,00%

(1) De stemrechten verbonden aan de aandelen in handen van Lotus Bakeries NV en Lotus Bakeries Group Services NV zijn geschorst.
De dividenden zijn niet geschorst en worden uitgekeerd aan Lotus Bakeries NV en Lotus Bakeries Group Services NV.

22. Eigen aandelen

De eigen aandelen, ingekocht in het kader van de optieplannen vermeld in toelichting 25, zijn in min gebracht van het eigen vermogen.

in duizenden EUR	2007	2006
per 1 januari	4.459	1.441
Aangekocht tijdens het boekjaar	4.412	3.294
Verkocht tijdens het boekjaar	(1.034)	(258)
Andere	11	(18)
per 31 december	7.848	4.459
Aantal eigen aandelen		
per 1 januari	35.230	21.503
Aangekocht tijdens het boekjaar	15.607	17.753
Verkocht tijdens het boekjaar	(6.426)	(4.026)
per 31 december	44.411	35.230

23. Voorzieningen

De voorzieningen voor integratie en herstructurering hebben betrekking op integratie- en herstructureringskosten in Nederland.

De voorzieningen voor milieu hebben voornamelijk betrekking op Nederland.

De andere voorzieningen betreffen in hoofdzaak aangegane of wettelijke verplichtingen m.b.t. personeel en onderzoek.

in duizenden EUR

	Integratie en herstructurering	Milieu	Andere	Totaal
Voorzieningen per 1 januari 2006	369	48	1.165	1.582
Toename voorzieningen	430	-	10	440
Wijzigingen van de consolidatiekring	639	604	273	1.516
Terugname voor niet aangewende voorzieningen	-	(102)	(518)	(620)
Tijdens het jaar aangewende voorzieningen	(263)	-	(110)	(373)
Voorzieningen per 31 december 2006	1.175	550	820	2.545
Langlopend	-	550	756	1.306
Kortlopend	1.175	-	64	1.239
Voorzieningen per 1 januari 2007	1.175	550	820	2.545
Toename voorzieningen	1.003	23	42	1.068
Terugname voor niet aangewende voorzieningen	(682)	(44)	-	(726)
Tijdens het jaar aangewende voorzieningen	(736)	(11)	(104)	(851)
Voorzieningen per 31 december 2007	760	518	758	2.036
Langlopend	-	506	322	828
Kortlopend	760	12	436	1.208

24. Personeelsbeloningen na uitdiensttreding

Toegezegde-bijdrageregeling

Bij de toegezegde-bijdrageregeling betaalt de Groep bijdragen aan welbepaalde verzekeringsinstellingen. Deze werkgeversbijdragen worden ten laste van het resultaat genomen van het jaar waarop ze betrekking hebben. De Groep heeft geen verdere betalingsverplichtingen buiten deze bijdragen.

De Groep verwacht voor 2008 ongeveer 865 kEUR bijdragen te zullen betalen voor deze toegezegde-bijdrageregelingen.

Toegezegd-pensioenregeling

Er bestaat een toegezegd-pensioenregeling bij de dochteronderneming in Duitsland en Nederland.

Voor de Belgische vennootschappen bestaan er voorzieningen voor brugpensioenen ingevolge de geldende CAO. In Frankrijk bestaan er pensioenverplichtingen veroorzaakt door legale vereisten.

Voor de toegezegd-pensioenregeling worden de voorzieningen gevormd door de berekening van de actuariële waarde van toekomstige tussenkomsten aan de betrokken werknemers. Voor deze pensioenplannen worden geen beleggingen aangehouden.

De bedragen die ten laste komen van de resultatenrekening omvatten de toename in de contante waarde van de toegezegde pensioenrechten, de intrestkost, de verwachte opbrengst, de actuariële winsten of verliezen en de geboekte kosten over de verstreken diensttijd.

De voorzieningen voor de Belgische vennootschappen voor brugpensioenen vormen binnen de toegezegd-pensioenverplichtingen het belangrijkste aandeel. De actuariële berekening ervan is gebaseerd op volgende assumpties:

	Begin van het jaar	Einde jaar
Disconteringsvoet:	4,50%	5,25%
Inflatiegraad:	2,00% per jaar	2,00% per jaar

Sterftetabel

MR: voor mannelijke werknemers

FR: voor vrouwelijke werknemers

Contante waarde van de toegezegd-pensioenverplichtingen waartegenover geen beleggingen worden aangehouden:

Het aandeel van de korte termijnverplichtingen in de globale voorziening voor pensioenen is niet significant.

Voor de pensioenverplichtingen dienden in het verleden geen belangrijke aanpassingen te gebeuren.

De Groep verwacht in 2008 ongeveer 70 kEUR te zullen uitbetalen in het kader van de toegezegd-pensioenregelingen.

De historiek over vijf jaar van de pensioenverplichtingen per 31 december is als volgt:

	in duizenden EUR
2003	1.433
2004	1.504
2005	1.686
2006	1.776
2007	1.629

in duizenden EUR

	2007	2006
Netto periodieke kost		
Aanpassing openingsbalans	(150)	(10)
Aan het dienstjaar toegekende pensioenkosten	(108)	16
Intrestkost	65	61
Netto periodieke kost	(193)	67
Bewegingen in nettoschulden geboekt in balans		
Nettoschuld per 1 januari	1.776	1.686
Aanpassing openingssaldo	(36)	(10)
Wijzigingen in de consolidatiekring	-	181
Aan het dienstjaar toegekende pensioenkosten	(108)	16
Intrestkost	65	61
Betaald (ontvangen)	(68)	(158)
Nettoschuld per 31 december	1.629	1.776
Financiering		
Huidige waarde verplichting	1.552	1.747
Netto actuariële winst of verlies	77	29
Nettoschuld per 31 december	1.629	1.776

25. Op aandelen gebaseerde betalingen

In het kader van de optieplannen goedgekeurd door de Raad van Bestuur van mei en juli 1999 en van februari 2005, worden vanaf 1999 ieder boekjaar opties toegekend aan de directie en het hoger kader, tot 2004 deels op basis van categorie, deels op basis van resultaten en beoordeling. Vanaf 2005 wordt een bepaald aantal opties toegekend per categorie.

Eén optie verleent de houder het recht om "één" gewoon aandeel Lotus Bakeries te kopen tegen de vastgestelde uitoefenprijs. De uitoefenprijs is gelijk aan de gemiddelde slotbeurskoers van het onderliggend aandeel tijdens de dertig beursdagen voorafgaand aan de datum van het aanbod.

De uitstaande opties hebben een looptijd van vijf jaar. Deze looptijd werd met drie jaar verlengd voor de opties toegekend gedurende de jaren 1999 tot 2002. Na de uitoefenperiode worden de opties waardeloos.

Om zijn volledig recht op uitoefenbaarheid te behouden dient de optiehouder nog verbonden te zijn als werknemer of uitvoerend bestuurder met Lotus Bakeries of een Geaffilieerde Vennootschap. Deze rechten blijven ook volledig behouden in geval van oppensioenstelling, vervroegde oppensioenstelling, invaliditeit of in geval van overlijden.

De uitoefening van de opties verloopt via het eigen vermogen.

Ter vervanging van de optieplannen voor de eerstkomende jaren werd in 2007 ook een warrantenplan voor de directie en het hoger kader uitgeschreven met een looptijd van zeven jaar. Elke warrant geeft de warranthouder het recht op één aandeel Lotus Bakeries in te schrijven tegen de vastgelegde uitoefenprijs. De uitoefenprijs is gelijk aan de gemiddelde slotbeurskoers van het aandeel Lotus Bakeries gedurende de periode van dertig kalenderdagen voorafgaand aan de datum van het aanbod. Na de uitoefenperiode worden de warranten waardeloos. Bij uitoefening zal de vennootschap aandelen uitgeven ten gunste van de warranthouder.

De warranten zijn slechts definitief verworven na drie jaar volgend op de datum van het aanbod, nl. op 19 juli 2010. Alle toegekende warranten vervallen in geval van einde van de arbeidsovereenkomst of bestuursmandaat vóór deze periode van drie jaar, behoudens in geval van oppensioenstelling, vervroegde oppensioenstelling, definitieve arbeidsongeschiktheid of in geval van overlijden. Bij het einde van de arbeidsovereenkomst of bestuursmandaat van de warranthouder in de periode tussen het derde en het vijfde jaar volgend op de datum van het aanbod, zal slechts de helft van de op dat ogenblik definitief verworven warranten kunnen worden uitgeoefend. De overige helft van de definitief verworven warranten vervalt en verliest elke waarde.

De aandelenopties en warranten die aan het eind van de periode uitstaan, hebben een gewogen gemiddelde looptijd van 5 jaar.

De reële waarde van de opties en warranten wordt geraamd op het moment van toekenning, waarbij gebruik wordt gemaakt van het Monte Carlo waarderingsmodel. Dit waarderingsmodel is gebaseerd op volgende marktdata en assumpties: de koers van het aandeel op het moment van toekenning, de uitoefenprijs, de uitoefenmodaliteiten, de geraamde volatiliteit, de dividendverwachting en de intrestvoet. De reële waarde van de aandelenopties en warranten wordt ten laste genomen van de wachtperiode.

De gewogen gemiddelde reële waarde van de aandelenopties en warranten en de gegevens die gebruikt werden in het Monte Carlo waarderingsmodel zijn:

bedragen in EUR	2007		2006
	Warranten	Opties	Opties
Reële waarde	66,05	50,20	31,75
Prijs van het aandeel	248,01	230,00	150,00
Uitoefenprijs	246,02	232,82	150,47
Verwachte volatiliteit	21,13%	22,86%	24,07%
Verwachte dividenden	1,32%	1,42%	2,00%
Rentevoet	4,71%	4,29%	3,87%

Voor alle opties toegekend vanaf 7 november 2002 en voor de warranten toegekend in 2007 wordt in de resultatenrekening een kost ten laste genomen van 588 kEUR in 2007 (156 kEUR in 2006).

AANTAL OPTIES EN WARRANTEN

	2007	2006
Uitstaande opties en warranten per 1 januari	35.291	29.369
Opties uitgegeven gedurende het boekjaar	13.150	10.500
Warranten uitgegeven gedurende het boekjaar	49.700	-
Opties uitgeoefend gedurende het boekjaar	(6.426)	(4.026)
Opties vervallen gedurende het boekjaar	(561)	(552)
Uitstaande opties en warranten per 31 december	91.154	35.291
Uitoefenbaar per 31 december	2.628	4.419

AANDELENOPTIES

Jaar van toekenning	Aantal toegekende	Aantal uitgeoefende	Beschikbaar Saldo	Uitoefenprijs	Uitoefenperiode
2001 Opties	5.120	4.733	387	49,98	01-01-2005-24-06-2009
2002 Opties	3.727	3.441	286	59,26	01-01-2006-02-06-2010
2003 Opties	4.635	2.680	1.955	49,71	01-01-2007-11-06-2008
2004 Opties	7.126	-	7.126	74,61	01-01-2008-13-05-2009
2005 Opties	8.400	-	8.400	103,96	01-01-2009-12-05-2010
2006 Opties	10.150	-	10.150	150,47	01-01-2010-11-05-2011
2007 Opties	13.150	-	13.150	232,82	01-01-2011-10-05-2012
2007 Warranten	49.700	-	49.700	246,02	15-09-2012-30-09-2012 15-03-2013-31-03-2013 15-09-2013-30-09-2013 15-03-2014-31-03-2014 16-06-2014-30-06-2014
Totaal	102.008	10.854	91.154		

26. Handels- en overige schulden

De toename van de handels- en overige schulden is voornamelijk het gevolg van de sterk gestegen aankooprijzen van grondstoffen, verpakking en energie en door hogere productievolumes.

in duizenden EUR

	2007	2006
Handelsschulden	23.082	19.356
Bezoldigingen en sociale lasten	6.717	7.433
Belastingenschulden	3.191	3.652
Afgeleide financiële instrumenten	2.626	35
Overige verplichtingen	2.313	3.181
Overlopende rekeningen	842	968
Totaal	38.771	34.625

27. Financiële instrumenten

De Groep heeft afgeleide financiële instrumenten gebruikt om risico's in te dekken met betrekking tot ongunstige schommelingen in wisselkoersen en interestpercentages. Er worden geen derivaten aangewend voor handelsdoeleinden. Afgeleide instrumenten worden initieel gewaardeerd tegen kostprijs, nadien tegen reële waarde.

Gezien de aard van de contracten, worden veranderingen in de reële waarde opgenomen in de resultatenrekening in overeenstemming met IAS 39, en wordt geen hedge accounting toegepast

De lopende contracten m.b.t. wisselkoersen hebben betrekking op indekkingen in USD, GBP en CZK. De contracten m.b.t. interestpercentage dekken het renterisico in van de lange en korte termijn financiële schulden met variabele rentevoet o.b.v. de Euribor op ten hoogste 1 jaar. Ook de financiering in het kader van de overname van Koninklijke Peijnenburg BV, gebeurde met kredieten aan variabele rente. Dit renterisico is ook ingedekt met afgeleide financiële instrumenten.

De reële waarde van de vreemde munt derivaten is berekend met een waarderingmodel dat zich baseert op de beschikbare marktgegevens van wisselkoersen en interestvoeten.

De reële waarde van de interestderivaten is berekend met een model dat rekening houdt met de beschikbare marktinformatie over actuele en verwachte toekomstige interestvoeten en wisselkoersen.

Per eind 2007 was de marktwaarde van de financiële instrumenten globaal verder negatief geëvolueerd tegenover eind 2006. Globaal bedraagt deze hogere negatieve evolutie 1.074 kEUR en dit werd ten laste genomen van de resultatenrekening.

REËLE WAARDE EN RESULTAATEFFECT in duizenden EUR

	2007	2006
Vreemde munt derivaten		
Reële waarde	218	26
Kost in resultaat	(192)	(63)
Interest derivaten		
Reële waarde	(2.626)	(1.355)
Kost in resultaat	1.271	1.146

28. Investeringen in geassocieerde vennootschappen

in duizenden EUR

	2007	2006
Waarde volgens de vermogensmutatiemethode		
Per 1 januari	230	361
Aangroei via winstdeelname	309	288
Ontvangen dividend	(128)	(300)
Terugbetaling van kapitaal	-	(120)
Per 31 december	410	230
Het aandeel van de Groep in het resultaat en de balans van Harry's Benelux NV is als volgt:		
Aandeel in de balans van de geassocieerde vennootschappen		
Viottende activa	849	711
Viottende passiva	(439)	(609)
Netto activa	410	102
Aandeel in het resultaat van de geassocieerde vennootschappen		
Opbrengsten	2.571	2.509
Resultaat	309	288

29. Overnames van dochterondernemingen

In 2007 vonden er geen transacties plaats in dit kader.

In juni 2006 rondde Lotus Bakeries de overname af van 100% van de aandelen Koninklijke Peijnenburg BV in Geldrop, Nederland. Koninklijke Peijnenburg BV werd in de consolidatie opgenomen vanaf 1 juli 2006. Mocht deze overname in 2006 voor een volledig jaar zijn opgenomen, dan zou voor 2006 de omzet en het courant bedrijfsresultaat respectievelijk 203.796 kEUR en 24.611 kEUR zijn geweest.

30. Goodwill

De activa en passiva bestanddelen van de balans van Koninklijke Peijnenburg BV per 30 juni 2006 werden voor eerste opname in de consolidatie gewaardeerd aan reële waarde. Het resterende positieve saldo van de overnameprijs na deze waardering, is als goodwill in de balans opgenomen en bedraagt 17.151 kEUR. De waarde van deze goodwill wordt jaarlijks aan een impairment test onderworpen, dit aan de hand van de DCF-methode. Hierbij wordt het segment Nederland als cash generating unit gedefinieerd. Deze test bevestigde dat er op deze goodwill eind 2007 geen uitzonderlijke waardeverminderingen dienden te worden verwerkt.

in duizenden EUR	2007	2006
Aanschaffingswaarde		
Saldo op het einde van het vorige boekjaar	17.205	-
Verwervingen van dochterondernemingen	32	17.205
Saldo op het einde van het boekjaar	17.237	17.205
Afschrijvingen en bijzondere waardeverminderingen		
Saldo op het einde van het vorige boekjaar	(54)	-
Afschrijvingen	(32)	(54)
Saldo op het einde van het boekjaar	(86)	(54)
Netto boekwaarde		
per 31 december	17.151	17.151

31. Niet in de balans opgenomen rechten en verplichtingen

1. Huur

De verbintenissen van de Groep hebben betrekking op de huur van wagens in België, Frankrijk en Nederland en van kantoorruimte voor de verkoopkantoren andere dan België, Nederland en Frankrijk. De betaalde huurlasten worden als kost opgenomen in de resultatenrekening.

Toekomstige huurlasten per 31 december:

in duizenden EUR	2007	2006
Binnen één jaar	674	482
Na één jaar en minder dan vijf jaar	572	608
Meer dan vijf jaar	3	59

De jaarlijkse huurkost van deze verbintenissen bedroeg 630 kEUR voor 2007 (370 kEUR in 2006).

2. Royalties

Lotus Bakeries heeft een royalty-contract afgesloten met Walt Disney voor het commercieel gebruik van Walt Disney figuren, dit voor een minimum bedrag van 30 kEUR voor 2008 (2007: 90 kEUR). Contract loopt tot 30 juni 2008. Er is mogelijkheid tot verlenging.

3. Verbintenissen voor de verwerving van materiële vaste activa

Op 31 december 2007 had de Groep voor 2.846 kEUR verplichtingen (2006: 1.496 kEUR) ten gevolge van verbintenissen tot de aanschaffing van vaste activa.

4. Andere rechten en verbintenissen

Bankgaranties per 31/12/2007: 143 kEUR (per 31/12/2006: 161 kEUR). Deze bankgaranties hebben hoofdzakelijk betrekking op borgstellingen in het kader van de restitutieaanvragen bij uitvoer.

32. Gebeurtenissen na balansdatum

In januari 2008 werd de overname van 95% van de aandelen in López Market S.L. afgerond.

López Market S.L. stelt 15 mensen te werk en verwacht voor 2008 een omzet van bijna 3 miljoen EUR.

López Market S.L. zal in de consolidatie worden opgenomen vanaf 1 februari 2008.

33. Verbonden partijen

Een lijst met alle vennootschappen van de Groep is als toelichting 1 terug te vinden. De grootste aandeelhouders van de Groep Lotus Bakeries zijn Bisinvest NV die per 31 december 2007 op niet verwaterde basis een belang heeft van 58,55% en de Stichting Administratiekantoor van aandelen Bisinvest en Lotus Bakeries met een belang van 10,16%.

Biscolat NV, dat geleid wordt door Steven Boone, zoon van Matthieu Boone, CEO van Lotus Bakeries, en waarin Jan Boone, uitvoerend bestuurder van Lotus Bakeries en broer van Steven Boone, stille vennoot is, specialiseert zich in de verkoop van producten die "het koffiemoment van bedrijven" kunnen verbeteren met als baseline "Making business delicious" en dit in de ruime zin, met name via de verkoop van koekjes, chocolaatjes, suikertjes, melkjes, businessgifts, e.d. en dit onder de actuele merken Lotus, Neuhaus, Côte d'Or, Cavalier. De afname van producten van Lotus Bakeries door Biscolat gebeurt zonder enige exclusiviteit voor een bepaalde markt of marktsegment ten aanzien van Biscolat, en aan aankoopvoorwaarden als andere belangrijke klanten van Lotus Bakeries. Lotus Bakeries heeft ook geen investeringen gedaan in Biscolat. De transacties tussen Lotus Bakeries en Biscolat bedroegen voor 2007 globaal 37.986 EUR (excl. BTW).

Lotus Bakeries houdt een deelneming aan in Harry's Benelux NV van 40%. Harry's Benelux verkoopt voorverpakte broodproducten in de Benelux en maakt hiervoor gebruik van de verkooporganisatie van Lotus Bakeries. De transacties tussen Lotus Bakeries en Harry's Benelux gebeuren aan marktconforme voorwaarden.

De vergoedingen van de CEO en de globale vergoedingen van de leden van het Executief Comité exclusief de CEO voor 2007, bestaande uit een vaste vergoeding (equivalent aan brutosalaris vóór sociale lasten, als rechtstreekse bezoldiging of via aankoop van diensten tegen marktconforme voorwaarden bij ondernemingen waar-

van zij controlerende aandeelhouder zijn), een variabele vergoeding en andere vergoedingen (groepsverzekeringen en diverse), bedragen:

	CEO	Executief Comité excl. CEO
Vaste vergoeding	282.287 EUR	858.380 EUR
Variabele vergoeding	127.027 EUR	307.422 EUR
Andere	62.160 EUR	182.061 EUR

In het kader van het optieplan werden aan de leden van het Executief Comité 5.250 opties toegekend.

Ter vervanging van de aandelenoptieplannen van de eerstkomende jaren werden in 2007 aan de leden van het Executief Comité binnen het kader van het warrantenplan 25.000 warranten toegekend.

De leden van de Raad van Bestuur ontvangen elk 12.500 EUR per jaar. Sedert 01/10/2006 is de Voorzitter niet-uitvoerend en ontvangt 25.000 EUR op jaarbasis. Ieder lid van het Audit- of het Remuneratie- en Benoemingscomité ontvangt tevens een vergoeding van 5.000 EUR per jaar. Deze vergoedingen bedragen voor 2007 globaal 190.000 EUR ten laste van de resultatenrekening 2007.

34. Financieel risicobeheer

De belangrijkste marktrisico's voor de Groep zijn fluctuaties in grondstof- en verpakkingsprijzen, in wisselkoersen en rentevoeten.

1. Grondstof- en verpakkingsprijzen

Het risico van nadelige gevolgen van schommelingen in grondstofprijzen op de financiële resultaten wordt beperkt door het afsluiten van termijncontracten met een vastgelegde prijs in euro voor de belangrijke volatile grondstoffen. Voor andere grondstoffen en voor verpakking wordt waar mogelijk met jaarafspraken gewerkt.

2. Wisselrisico

De aankopen gebeuren in overwegende mate in euro. Ook langs verkoopzijde wordt een zeer belangrijk deel van de omzet in euro afgerekend. De voornaamste vreemde muntransacties m.b.t. verkoop gebeuren in USD en GBP. Het wisselrisico van deze 2 munten is voor het grootste deel ingedekt door optiecontracten. De transactie in CZK m.b.t. de verkoop van het aandeel van de Groep in Lotus Delta in Tsjechië is eveneens ingedekt tegen een vaste wisselkoers.

3. Renterisico

De lange termijn financiële verplichtingen zijn ofwel met vaste ofwel met variabele rentevoet op basis van de Euribor op ten hoogste 1 jaar. Het intrestrisico van de varia-

bele rentevoet is ingedekt met renteoptiecontracten. Ook voor de kortetermijnschulden is de rentevoet ingedekt met renteoptiecontracten.

4. Financiële instrumenten

Gevoeligheidsanalyse:

Renterisico:

Een hogere Euribor rente in 2007 van 10 basispunten zou een negatief effect hebben gehad op de intrestlasten van ongeveer 63 kEUR.

Wisselrisico:

Een lagere gemiddelde koers van USD en GBP van 5% zou een negatief effect hebben gehad op het nettoresultaat van ongeveer 152 kEUR.

De financiële instrumenten die zijn afgesloten in het kader van het renterisico en wisselrisico, beogen het effect van een mogelijke stijging van de Euribor rente op ten hoogste één jaar of van een verzwakking van de koers van de USD of GBP te beperken.

Een wijziging van de Euribor rentevoet met 10 basispunten of een koersschommeling van de USD of GBP met 3% t.o.v. eind december 2007 heeft geen significante invloed op de reële waarde van deze financiële instrumenten. De evolutie van de rentevoeten en de wisselkoersen en van de financiële instrumenten wordt op een dynamische en systematische wijze opgevolgd teneinde de eventuele risico's op de effectief te betalen huidige en toekomstige

rente of een negatief impact van een ongunstige koersontwikkeling maximaal te beperken of te vermijden.

5. Kredietrisico

De Groep opteert ervoor om maximaal contracten af te sluiten of samen te werken met partijen met een goede kredietwaardigheid of via zekerheden het kredietrisico te beperken.

Voor de financiële operaties, kredieten en indekkingen wordt enkel samengewerkt met gevestigde financiële instellingen met een A rating of hoger.

De Groep beschikt over een gediversifieerde internationale klantenportefeuille, voornamelijk bestaande uit grote retail, cash & carry en food service klanten in de verschillende landen. Voor de export buiten West-Europa wordt gewerkt op basis van documentair krediet. Het gemiddelde aantal dagen klantenkrediet is relatief beperkt (27 dagen in 2007). Binnen de Groep bestaan er strikte procedures en regels om de klanten accuraat op te volgen en eventuele potentiële risico's zo snel en doeltreffend als mogelijk te kunnen beperken en beheersen.

6. Liquiditeitsrisico

Door de belangrijke operationele en netto cash flow t.o.v. van de netto financiële schuldpositie is het liquiditeitsrisico van de Groep beperkt.

De contractuele vervalddata van niet afgeleide financiële schulden en de raming voor de intrestbetalingen en de afgeleide financiële instrumenten zijn als volgt:

FINANCIËLE ACTIVA EN PASSIVA in duizenden EUR

	2006	
	Minder dan 1 jaar	Meer dan 1 jaar
Niet-afgeleide financiële passiva		
Leningen bij kredietinstellingen zonder borgstelling	(17.039)	(67.673)
Kortetermijnschulden bij kredietinstellingen	(650)	-
Handels- en overige schulden	(34.590)	(61)
	(52.279)	(67.734)
Afgeleide financiële activa en passiva		
Afgeleide instrumenten inzake vreemde valuta	26	-
Afgeleide instrumenten inzake rentevoeten	(209)	(1.147)
	(183)	(1.147)
	2007	
	Minder dan 1 jaar	Meer dan 1 jaar
Niet-afgeleide financiële passiva		
Leningen bij kredietinstellingen zonder borgstelling	(14.771)	(48.840)
Kortetermijnschulden bij kredietinstellingen	(1.904)	-
Handels- en overige schulden	(36.145)	(96)
	(52.820)	(48.936)
Afgeleide financiële activa en passiva		
Afgeleide instrumenten inzake vreemde valuta	218	-
Afgeleide instrumenten inzake rentevoeten	(477)	(2.149)
	(259)	(2.149)

7. Vermogensstructuur

Lotus Bakeries streeft er naar om haar vermogensstructuur (balans tussen schulden en eigen vermogen) zo te behouden dat de gewenste financiële flexibiliteit blijft behouden om haar strategie van groei te kunnen uitvoeren.

Er wordt ernaar gestreefd de verhouding tussen de netto financiële schulden, gedefinieerd als financiële schulden - geldbeleggingen - liquide middelen - eigen aandelen, en de courante bedrijfscashflow (REBITDA) te behouden binnen een niveau dat in de financiële markt als een normaal gezond niveau wordt geëvalueerd.

In 2007 wordt ruimschoots voldaan aan de financiële covenants die in het kader van de externe financiering zijn overeengekomen.

8. Risico's verbonden aan productaansprakelijkheid

De productie, verpakking en verkoop van voedingsproducten dragen risico's mee verbonden aan productaansprakelijkheid.

Lotus Bakeries stelt aan het productieproces en de distributie over gans de ketting de hoogste eisen naar productveiligheid, van grondstoffen tot distributie van het eindproduct. Dit alles wordt ondersteund en geborgd door gestructureerde procedures en systematische interne kwaliteitsaudits. Op regelmatige tijdstippen hebben externe audits plaats in het kader van ISO, BRC enz. Voor de productaansprakelijkheid zijn de nodige verzekeringen afgesloten binnen de redelijke grenzen.

9. Pensioenplan risico's

De vorm en de voordelen van de pensioenplannen die bestaan binnen de Groep zijn afhankelijk van de voorwaarden en de gebruiken in de betrokken landen.

Een belangrijk deel van deze pensioenplannen zijn toegezegde-bijdrageregelingen. Dit is o.a. het geval voor België en Frankrijk. Deze fondsen worden gespijsd met werkgevers- en werknemersbijdragen en worden ten laste genomen van de resultatenrekening van het betrokken jaar.

Bij de dochterondernemingen in Nederland en Duitsland bestaan er toegezegd-pensioenregelingen. Daarnaast bestaan er in bepaalde ondernemingen voorzieningen voor brugpensioen (België) en pensioenverplichtingen door legale vereisten (Frankrijk). Deze worden ook behandeld als toegezegd-pensioenregelingen. Voor deze toegezegd-pensioenregelingen zijn de nodige voorzieningen aangelegd op basis van de actuariële huidige waarde van de toekomstige verplichtingen aan de betrokken werknemers.

35. Onderzoek en ontwikkeling

De externe en interne kosten van onderzoek en ontwikkeling worden als kosten in resultaat genomen gedurende het jaar waarin ze zich voordoen. Voor 2007 bedroegen deze kosten 958 kEUR.

36. Informatie omtrent de Commissaris, zijn vergoeding en de bijkomende diensten

De Commissaris van de vennootschap is PricewaterhouseCoopers Bedrijfsrevisoren BCVBA, vertegenwoordigd door Lieven Adams en Peter Opsomer.

in duizenden EUR

Audit fee voor de Groep audit 2007

Lotus Bakeries NV	84
Lotus Bakeries Groep	148

Totaal 232

Bezoldiging voor de mandaten van PricewaterhouseCoopers Bedrijfsrevisoren	138
Bezoldigingen voor de mandaten van de personen met wie PricewaterhouseCoopers bedrijfsrevisoren verbonden is	94

Bezoldigingen voor bijkomende diensten van de Commissaris voor de Groep

Andere controleopdrachten	-
Belastingadviesopdrachten	-
Andere opdrachten buiten de revisorale opdrachten	-

Bezoldigingen voor bijkomende diensten van personen die met de Commissaris verbonden zijn

Andere controleopdrachten	-
Belastingadviesopdrachten	103
Andere opdrachten buiten de revisorale opdrachten	152

De andere opdrachten buiten de revisorale opdrachten uitgevoerd door personen die met de Commissaris verbonden zijn, bevatten een bedrag van samen ongeveer 138 kEUR met betrekking tot due-diligence werkzaamheden in het kader van de acquisitie van López Market S.L. door Lotus Bakeries.

37. Recente wijzigingen in IFRS

De volgende nieuwe standaarden en interpretaties van bestaande standaarden werden reeds uitgegeven en zijn sinds 2007 effectief in gebruik. Eveneens zijn deze relevant voor de Groep Lotus Bakeries:

IFRS 7, 'Financiële Instrumenten; Toelichtingen' en de hiermee samengaande aanpassingen aan IAS 1, 'Presentatie van de jaarrekening - Toelichtingen m.b.t. het eigen vermogen', vaardigt nieuwe toelichtingen m.b.t. financiële instrumenten uit en heeft geen invloed op de classificatie en de waardering van de financiële instrumenten van de Groep. Eveneens is er geen invloed op de toelichting betreffende belastingen, handels- en overige schulden.

IFRIC 10, 'Tussentijdse financiële verslaggeving en bijzondere waardevermindering'. IFRIC 10 bepaalt dat het een onderneming niet toegestaan is een waardevermindering met betrekking tot goodwill of een investering in een eigen vermogensinstrument of een financieel actief gewaardeerd aan kostprijs terug te nemen. Het van toepassing worden van deze interpretatie heeft geen impact gehad op de geconsolideerde jaarrekening van Lotus Bakeries.

De volgende nieuwe standaard en de interpretaties van de bestaande standaarden waren begin 2007 effectief in gebruik, maar niet relevant voor de Groep Lotus Bakeries:

- **IFRS 4,** 'Verzekeringscontracten';
- **IFRIC 7,** 'Toepassen van de benadering over herbehandeling volgens IAS 29, Financiële informatie in hyperinflationele economieën';
- **IFRIC 8,** 'Toepassingsgebied van IFRS 2';
- **IFRIC 9,** 'Herwaardering van in contracten opgenomen derivaten'.

De volgende aanpassingen en interpretaties van de bestaande standaarden zijn uitgevaardigd en zijn effectief in gebruik vanaf 1 januari 2008 (of later), en relevant voor de Groep Lotus Bakeries. De Groep heeft ze pas vanaf 1 januari 2008 effectief gebruikt:

- **IAS 1 (Aanpassing), 'Presentatie van de jaarrekening'** (effectief in gebruik vanaf 1 januari 2009). De aanpassing van de standaard is nog onderworpen aan de goedkeuring door de Europese Unie. De standaard heeft impact op de presentatie van wijzigingen van aandeelhouderschap in het eigen vermogen en op het resultaat. Eveneens vereist de standaard bijkomende presentatie voorwaarden wanneer de principes of de schattingen betreffende de boekhouding wijzigen of wanneer er fouten geïdentificeerd zijn (IAS8). Eveneens moeten er toelichtingen weergegeven worden betreffende classificaties en de vennootschapsbelas-

ting die betrekking heeft op ieder onderdeel in het totale resultaat. Ten slotte vereist het de presentatie van de aan de aandeelhouders toegekende dividenden en het bedrag per aandeel. De standaard verandert niets aan de opname- en waarderingsregels. De Groep zal IAS 1 (Aanpassing) vanaf 1 januari 2009 toepassen.

- **IFRS 3 (Aanpassing) (Fase II), 'Bedrijfscombinaties'** (effectief in gebruik vanaf 1 juli 2009). De aanpassing van de standaard is nog onderworpen aan de goedkeuring door de Europese Unie. De herziening maakt deel uit van een gezamenlijke inspanning van de IASB en de FASB ter verbetering van de financiële verslaggeving en het bevorderen van de convergentie van de boekhoudnormen. Een aantal uitzonderingen en opties die beschikbaar waren onder IFRS 3 zijn uitgesloten en de hoofdrichtlijnen werden verduidelijkt. De Groep zal IFRS 3 (Aanpassing) vanaf 1 januari 2010 toepassen.

Deze aangepaste standaard heeft voornamelijk impact op de kosten betreffende acquisities. Momenteel worden zulke kosten geactiveerd en onder goodwill opgenomen. Door deze aanpassing worden deze kosten in het resultaat opgenomen.

- **IAS 27 (Aanpassing) (fase II), 'Geconsolideerde en individuele jaarrekeningen'** (effectief in gebruik vanaf 1 juli 2009). De aanpassing van de standaard is nog onderworpen aan de goedkeuring door de Europese Unie. De standaard vermindert het aantal alternatieven voor de boekhoudkundige verwerking van dochterondernemingen in de geconsolideerde jaarrekening en de boekhoudkundige verwerking van deelnemingen in de individuele jaarrekening van de moeder en investeerders. De standaard neemt niet de fundamentele benadering van de consolidatie van dochterondernemingen in overweging zoals beschreven in IAS 17. De Groep zal IAS 27 (Aanpassing) vanaf 1 januari 2010 toepassen.

- **IAS 23 (Aanpassing), 'Financieringskosten'** (effectief in gebruik vanaf 1 januari 2009). De aanpassing van de standaard is nog onderworpen aan de goedkeuring door de Europese Unie. Het vereist een entiteit om financieringskosten voor de verwerving, constructie en productie van een in aanmerking komend actief (een actief dat noodzakelijkerwijs pas na een aanzienlijke tijdsperiode klaar is voor het beoogde gebruik of voor verkoop) onmiddellijk te kapitaliseren. De optie om onmiddellijk die financieringskosten in het resultaat te nemen zal verwijderd worden. Vanaf 1 januari 2009 zal de Groep de aanpassing op IAS 23 toepassen. Momenteel is deze aanpassing niet van toepassing op de Groep aangezien er geen in aanmerking komend actief is.

- **IFRIC 11, 'IFRS 2 - Transacties in groepsaandelen en ingekochte eigen aandelen'** (effectief in gebruik vanaf 1 januari 2008) geeft uitleg betreffende transacties op basis van aandelen die dienen toegepast te worden op de eigen aandelen van een eenheid of op de eigen-vermogensinstrumenten van een andere entiteit van dezelfde Groep (bijvoorbeeld, opties op aandelen van de moeder). Deze transacties dienen opgenomen te worden als afwikkelingen in eigen-vermogensinstrumenten of afwikkelingen in geldmiddelen in de enkelvoudige jaarrekening van de moeder en de overige ondernemingen van de Groep. De interpretatie is nog onderworpen aan de goedkeuring door de Europese Unie.

De Groep zal IFRIC 11 toepassen maar deze richtlijn heeft geen invloed op de jaarrekening van Lotus Bakeries.

- **IFRIC 13, 'Klantengetrouwheidsprogramma's'** (effectief in gebruik vanaf 1 juli 2008). IFRIC 13 verduidelijkt dat wanneer goederen of diensten in combinatie met een klantenloyaliteit programma verkocht worden (bijvoorbeeld, loyaliteitspunten of gratis producten), dat deze regeling een gecombineerde regeling is en dat de componenten van deze regeling afzonderlijk opgenomen worden aan reële waarde. De interpretatie is nog onderworpen aan de goedkeuring door de Europese Unie.

Vanaf 1 januari 2008, zal de Groep IFRIC 13 toepassen, maar het wordt verwacht dat het geen invloed van betekenis heeft op de jaarrekening van de Groep.

- **IFRIC 14, IAS 19 'Beperking van de activa uit hoofde van toegezegd-pensioenregelingen, minimale financieringsverplichtingen, en de interactie daartussen'** (effectief in gebruik vanaf 1 januari 2008). IFRIC 14 geeft richtlijnen bij de beoordeling van het plafond dat is vastgelegd in IAS 19 voor het overschot dat als actief in de boeken mag worden opgenomen. De interpretatie verklaart eveneens hoe activa of passiva uit hoofde van pensioenen kunnen worden geboekt wanneer er sprake is van wettelijke of contractuele minimale financieringsverplichtingen. De interpretatie is nog onderworpen aan de goedkeuring door de Europese Unie.

Vanaf 1 januari 2008 zal de Groep IFRIC 14 toepassen, maar het wordt verwacht dat het geen invloed van betekenis heeft op de jaarrekening van de Groep.

- **IFRS 8, 'Segment reporting'** (effectief in gebruik vanaf 1 januari 2009). IFRS 8 legt de toelichtingvereisten vast betreffende de segmenten, de producten en diensten, de belangrijkste klanten en de gebieden waarin de onderneming geografisch actief is.

Vanaf 1 januari 2009 zal de Groep IFRS 8 toepassen, maar het wordt verwacht dat dit geen invloed van betekenis zal hebben op de jaarrekening van de Groep.

De volgende nieuwe interpretatie van een bestaande standaard is al gepubliceerd en is effectief in gebruik vanaf 1 januari 2008, maar is niet relevant voor de Groep Lotus Bakeries:

- **IFRIC 12, 'Dienstverlening uit hoofde van concessieovereenkomsten'**.

Verslag van de commissaris aan de Algemene Vergadering der Aandeelhouders over de geconsolideerde jaarrekening over het boekjaar afgesloten op 31 december 2007

Overeenkomstig de wettelijke en statutaire bepalingen, brengen wij U verslag uit in het kader van ons mandaat van commissaris. Dit verslag omvat ons oordeel over de geconsolideerde jaarrekening evenals de vereiste bijkomende vermelding.

Verklaring over de geconsolideerde jaarrekening zonder voorbehoud

Wij hebben de controle uitgevoerd van de geconsolideerde jaarrekening van Lotus Bakeries NV en haar dochterondernemingen (de "Groep") over het boekjaar afgesloten op 31 december 2007, opgesteld in overeenstemming met International Financial Reporting Standards (IFRS), zoals aanvaard binnen de Europese Unie en met de in België van toepassing zijnde wettelijke en bestuursrechtelijke voorschriften. De geconsolideerde jaarrekening van de Groep is weergegeven in de financiële bijlage en in hoofdstuk V van het jaarverslag. Deze geconsolideerde jaarrekening omvat de geconsolideerde balans op 31 december 2007, de geconsolideerde resultatenrekening, het geconsolideerde mutatieoverzicht van het eigen vermogen en het geconsolideerde kasstroomoverzicht voor het boekjaar afgesloten op die datum, evenals de samenvatting van de voornaamste waarderingsregels en andere toelichtingen. Het geconsolideerde balanstotaal bedraagt EUR (000) 195.327 en de geconsolideerde resultatenrekening sluit af met een winst van het boekjaar, aandeel Groep, van EUR (000) 20.513.

Het opstellen van de geconsolideerde jaarrekening valt onder de verantwoordelijkheid van de raad van bestuur. Deze verantwoordelijkheid omvat: het opzetten, implementeren en in stand houden van een interne controle met betrekking tot het opstellen en de getrouwe weergave van de geconsolideerde jaarrekening die geen afwijkingen bevat van materieel belang als gevolg van fraude of van fouten, alsook het kiezen en toepassen van geschikte waarderingsregels en het maken van boekhoudkundige ramingen die onder de gegeven omstandigheden redelijk zijn.

Het is onze verantwoordelijkheid een oordeel te geven over deze geconsolideerde jaarrekening op basis van onze controle. Wij hebben onze controle uitgevoerd overeenkomstig de wettelijke bepalingen en volgens de in België geldende controlenormen, zoals uitgevaardigd door het Instituut der Bedrijfsrevisoren. Deze controle-normen vereisen dat onze controle zo wordt georganiseerd en uitgevoerd dat een redelijke mate van zekerheid wordt verkregen dat de geconsolideerde jaarrekening geen afwijkingen bevat van materieel belang.

Overeenkomstig deze normen, hebben wij controlewerkzaamheden uitgevoerd ter staving van de in de geconsolideerde jaarrekening opgenomen bedragen en inlichtingen. De keuze van de uitgevoerde werkzaamheden is afhankelijk van onze beoordeling en van de inschatting van het risico op materiële afwijkingen in de geconsolideerde jaarrekening als gevolg van fraude of van fouten. Bij het maken van deze risico-inschatting, hebben wij rekening gehouden met de interne controle van de Groep met betrekking tot het opstellen en de getrouwe weergave van de geconsolideerde jaarrekening om controleprocedures vast te leggen die geschikt zijn in de gegeven omstandigheden, maar niet om een oordeel te geven over de doeltreffendheid van die interne controle. Wij hebben tevens een beoordeling gemaakt van het passende karakter van de waarderingsregels, de redelijkheid van de door de vennootschap gemaakte boekhoudkundige ramingen en de voorstelling van de geconsolideerde jaarrekening in haar geheel. Tenslotte hebben wij van de raad van bestuur en de verantwoordelijken van de Groep de voor onze controle noodzakelijke verduidelijkingen en inlichtingen bekomen. Wij zijn van mening dat de door ons verkregen informatie een redelijke basis vormt voor het uitbrengen van ons oordeel.

Naar ons oordeel geeft de geconsolideerde jaarrekening afgesloten op 31 december 2007 en weergegeven in de financiële bijlage en in hoofdstuk V van het jaarverslag een getrouw beeld van het vermogen en de financiële toestand van de Groep evenals van haar resultaten en kasstromen voor het boekjaar dan eindigend, in overeenstemming met International Financial Reporting Standards (IFRS), zoals aanvaard binnen de Europese Unie en met de in België van toepassing zijnde wettelijke en bestuursrechtelijke voorschriften.

Bijkomende vermelding

Het opstellen en de inhoud van het geconsolideerde verslag van de raad van bestuur zoals weergegeven in hoofdstuk V van het jaarverslag vallen onder de verantwoordelijkheid van de raad van bestuur.

Het is onze verantwoordelijkheid om in ons verslag de volgende bijkomende vermelding op te nemen die niet van aard is om de draagwijdte van onze verklaring over de geconsolideerde jaarrekening te wijzigen:

Het geconsolideerde jaarverslag behandelt de door de wet vereiste inlichtingen en stemt overeen met de geconsolideerde jaarrekening. Wij kunnen ons echter niet uitspreken over de beschrijving van de voornaamste risico's en onzekerheden waarmee de Groep wordt geconfronteerd, alsook van haar positie, haar voorzienbare evolutie of de aanmerkelijke invloed van bepaalde feiten op haar toekomstige ontwikkeling. Wij kunnen evenwel bevestigen dat de verstrekte gegevens geen onmiskenbare inconsistenties vertonen met de informatie waarover wij beschikken in het kader van ons mandaat.

Gent, 21 april 2008

De commissaris
PricewaterhouseCoopers Bedrijfsrevisoren
vertegenwoordigd door

Lieven Adams
Bedrijfsrevisor

Peter Opsomer
Bedrijfsrevisor

Financieel vijfjarenoverzicht Groep Lotus Bakeries

GECONSOLIDEERDE BALANS in duizenden EUR

	2007 IFRS	2006 IFRS	2005 IFRS	2004 IFRS	2003 IFRS
Vaste Activa	156.227	161.535	73.928	72.629	74.686
Materiële vaste activa	83.441	85.986	69.535	68.248	71.648
Goodwill	17.151	17.151	-	-	-
Immateriële vaste activa	54.727	55.252	1.132	1.234	1.109
Uitgestelde belastingvorderingen	163	1.954	1.172	628	1.054
Andere vorderingen op lange termijn incl. afgeleide financiële instrumenten	303	930	1.716	2.156	215
Vlottende Activa	39.100	37.967	31.248	32.308	33.554
Voorraden	10.319	9.145	6.629	6.787	7.041
Handelsvorderingen	16.489	16.903	15.109	16.469	18.707
Geldmiddelen en kasequivalenten	7.384	5.884	5.554	4.499	3.320
TOTAAL DER ACTIVA	195.327	199.502	105.176	104.937	108.240
Eigen Vermogen	68.924	54.678	48.434	40.331	33.403
Langlopende verplichtingen	72.545	94.788	25.001	27.929	34.254
Rentedragende verplichtingen	43.603	59.640	9.797	13.380	20.205
Uitgestelde belastingsschulden	26.389	30.649	12.363	11.251	10.814
Kortlopende verplichtingen	53.858	50.036	31.741	36.677	40.583
Rentedragende verplichtingen	13.879	14.125	6.466	12.473	17.859
Handelsschulden	23.082	19.356	16.329	14.782	14.214
Personeelsgerelateerde schulden	6.717	7.433	6.338	6.250	4.399
TOTAAL DER PASSIVA	195.327	199.502	105.176	104.937	108.240

GECONSOLIDEERDE RESULTATENREKENING

in duizenden EUR

	2007 IFRS	2006 IFRS	2005 IFRS	2004 IFRS	2003 BGAAP
Omzet	224.528	179.245	152.337	153.168	152.527
Courant bedrijfsresultaat (REBIT)	28.695	19.944	15.045	13.990	8.074
Niet-courant bedrijfsresultaat	(937)	(1.120)	179	(92)	(1.146)
Bedrijfsresultaat (EBIT)	27.758	18.824	15.224	13.898	6.928
Financieel resultaat	(3.970)	(3.187)	(1.250)	(1.347)	(2.182)
Resultaat vóór belastingen	23.788	15.637	13.974	12.551	4.746
Belastingen	(3.440)	(4.523)	(4.520)	(4.294)	(1.848)
Resultaat na belastingen	20.348	11.114	9.454	8.257	2.898
Aandeel in het resultaat van investeringen in geassocieerde vennootschappen	309	288	131	124	141
Nettoresultaat	20.657	11.402	9.585	8.380	3.039
Nettoresultaat: aandeel derden	144	27	82	78	85
Nettoresultaat: aandeel Groep	20.513	11.375	9.503	8.302	2.954

Verkorte statutaire jaarrekening van Lotus Bakeries NV

BALANS NA WINSTVERDELING in duizenden EUR

ACTIVA in duizenden EUR	31-12-07	31-12-06
Vaste Activa	93.746	109.566
II. Immateriële vaste activa	387	990
III. Materiële vaste activa	10.004	11.171
A. Terreinen en gebouwen	4.479	4.545
B. Installaties, machines en uitrusting	4.316	5.706
C. Meubilair en rollend materieel	473	853
F. Activa in aanbouw en vooruitbetalingen	736	67
IV. Financiële vaste activa	83.355	97.405
A. Verbonden ondernemingen	83.182	97.238
1. Deelnemingen	484	490
2. Vorderingen	82.698	96.748
B. Ondernemingen waarmee een deelnemingsverhouding bestaat	80	80
1. Deelnemingen	80	80
C. Andere financiële vaste activa	93	87
1. Aandelen	33	33
2. Vorderingen en borgtochten in contanten	60	54
Vilottende Activa	23.717	25.563
V. Vorderingen op meer dan één jaar	22	692
B. Overige vorderingen	22	692
VI. Voorraden en bestellingen in uitvoering	3.268	3.584
A. Voorraden	3.268	3.584
1. Grond- en hulpstoffen	2.289	2.394
2. Goederen in bewerking	34	30
3. Gereed product	363	585
4. Handelsgoederen	582	575
VII. Vorderingen op ten hoogste één jaar	15.514	19.197
A. Handelsvorderingen	14.511	16.939
B. Overige vorderingen	1.003	2.258
VIII. Geldbeleggingen	3.970	179
A. Eigen aandelen	64	179
B. Overige beleggingen	3.906	-
IX. Liquide middelen	198	1.651
X. Overlopende rekeningen	745	260
TOTAAL DER ACTIVA	117.463	135.129

PASSIVA in duizenden EUR	31-12-07	31-12-06
Eigen Vermogen	27.253	27.781
I. Kapitaal	1.500	1.500
A. Geplaatst kapitaal	1.500	1.500
II. Uitgiftepremies	2.298	2.298
IV. Reserves	23.455	23.983
A. Wettelijke reserve	150	150
B. Onbeschikbare reserves	135	251
1. Voor eigen aandelen	64	179
2. Andere	71	72
C. Belastingvrije reserves	786	805
D. Beschikbare reserves	22.384	22.777
Voorzieningen en uitgestelde belastingen	1.348	1.650
VII.		
A. Voorzieningen voor risico's en kosten	1.348	1.528
1. Pensioenen en soortgelijke verplichtingen	161	161
3. Grote herstellings- en onderhoudswerken	942	441
4. Overige risico's en kosten	133	926
B. Uitgestelde belastingen	112	122
Schulden	88.862	105.698
VIII. Schulden op meer dan één jaar	41.000	61.404
A. Financiële schulden	41.000	61.404
4. Kredietinstellingen	40.950	55.000
5. Overige leningen	50	6.404
IX. Schulden op ten hoogste één jaar	47.532	43.762
A. Schulden op meer dan één jaar die binnen het jaar vervallen	10.921	10.000
B. Financiële schulden	6.324	5.603
1. Kredietinstellingen	6.324	21
2. Overige leningen	-	5.582
C. Handelsschulden	22.138	19.983
1. Leveranciers	22.138	19.983
E. Schulden met betrekking tot belastingen, bezoldigingen en sociale lasten	3.302	3.829
1. Belastingen	912	709
2. Bezoldigingen en sociale lasten	2.390	3.120
F. Overige schulden	4.847	4.347
X. Overlopende rekeningen	330	532
TOTAAL DER PASSIVA	117.463	135.129

NIET-GECONSOLIDEERDE RESULTATENREKENING in duizenden EUR

	2007	2006
I. Bedrijfsopbrengsten	126.306	118.956
A. Omzet	123.196	114.962
B. Wijziging in de voorraad goederen in bewerking en gereed product en in de bestellingen in uitvoering	(131)	13
C. Geproduceerde vaste activa	106	123
D. Andere bedrijfsopbrengsten	3.135	3.858
II. Bedrijfskosten	(121.531)	(113.117)
A. Handelsgoederen, grond- en hulpstoffen	68.933	63.312
1. Inkoop	69.200	64.317
2. Wijziging in de voorraad	(267)	(1.005)
B. Diensten en diverse goederen	29.921	24.845
C. Bezoldigingen, sociale lasten en pensioenen	18.089	18.606
D. Afschrijvingen en waardeverminderingen op oprichtingskosten, op immateriële en materiële vaste activa	4.013	5.499
E. Waardeverminderingen op voorraden, bestellingen in uitvoering en handelsvorderingen	447	455
F. Voorzieningen voor risico's en kosten	(293)	(1)
G. Andere bedrijfskosten	421	401
III. Bedrijfswinst	4.775	5.839
IV. Financiële opbrengsten	4.836	2.815
A. Opbrengsten uit financiële vaste activa	4.194	2.457
B. Opbrengsten uit vlottende activa	119	93
C. Andere financiële opbrengsten	523	265
V. Financiële kosten	(4.056)	(2.550)
A. Kosten van schulden	3.380	2.023
C. Andere financiële kosten	676	527
VI. Winst uit de gewone bedrijfsuitoefening vóór belasting	5.555	6.104
VII. Uitzonderlijke opbrengsten	41	138
D. Meerwaarden bij de realisatie van vaste activa	41	138
VIII. Uitzonderlijke kosten	(14)	(16)
D. Minderwaarden bij de realisatie van vaste activa	14	16
IX. Winst van het boekjaar vóór belasting	5.582	6.226
IX. Bis		
A. Onttrekking aan de uitgestelde belastingen	21	22
B. Overboeking naar de uitgestelde belastingen	(11)	(39)
X. Belastingen op het resultaat	(1.593)	(1.799)
A. Belastingen	1.621	(1.799)
B. Regularisering van belastingen en terugneming van voorzieningen voor belastingen	28	-
XI. Winst van het boekjaar	3.999	4.410
XII. Onttrekking aan de belastingvrije reserves	41	43
Overboeking naar de belastingvrije reserves	(22)	(76)
XIII. Te bestemmen winst van het boekjaar	4.018	4.377

RESULTAATVERWERKING in duizenden EUR

	2007	2006
A. Te bestemmen winstsaldo	4.018	4.377
1. Te bestemmen winst van het boekjaar	4.018	4.377
B. Onttrekking aan het eigen vermogen	508	-
2. Aan de reserves	508	-
C. Toevoeging aan het eigen vermogen	-	(683)
3. Aan de overige reserves	-	683
F. Uit te keren winst	(4.526)	(3.694)
1. Vergoeding van het kapitaal	4.336	3.533
2. Bestuurders of zaakvoerders	190	161

UITTREKSEL UIT DE TOELICHTING**VIII. STAAT VAN HET KAPITAAL**

Bedragen in
duizenden EUR Aantal aandelen

A. MAATSCHAPPELIJK KAPITAAL

1. Geplaatst kapitaal		
Per einde van het vorige boekjaar	1.500	
Per einde van het boekjaar	1.500	
2. Samenstelling van het kapitaal		
2.1. Soorten aandelen		
Gewone aandelen	1.500	803.037
2.2. Aandelen op naam of aan toonder		
Op naam		506.258
Aan toonder		296.779

C. EIGEN AANDELEN gehouden door:

- de vennootschap zelf	2	837
- haar dochters	81	43.574

E. TOEGESTAAN, NIET GEPLAATST KAPITAAL**500****G. STRUCTUUR VAN HET AANDEELHOUDERSCHAP: situatie per 31 december 2007**

In toepassing van artikel 4§2 van de Wet van 2 maart 1989 werden de volgende kennisgevingen van deelname in de aandelen die het kapitaal vertegenwoordigen van de vennootschap, ontvangen.

Kennisgever	Aantal aandelen	Percentage t.o.v. het totaal aantal aandelen
Bisinvest NV (*) - Gentstraat 52 - 9971 Lembeke	470.175	58,55%
Stichting Administratiekantoor van Aandelen Bisinvest en Lotus Bakeries	81.549	10,16%
Lotus Bakeries NV	2.816	0,35%
Lotus Bakeries Group Services NV	17.350	2,16%
TOTAAL	571.890	71,22%

(*) Bisinvest NV wordt gecontroleerd door de "Stichting Administratiekantoor van Aandelen Bisinvest en Lotus Bakeries" in Nederland.

Waarderingsregels

1. Activa

1.1 Oprichtingskosten

De oprichtingskosten werden geboekt aan aanschaffingswaarde en afgeschreven tegen 100%.

1.2 Immateriële vaste activa

De immateriële vaste activa werden geboekt aan aanschaffingswaarde of inbrengprijs. Volgende afschrijvingspercentages werden toegepast:

• onderzoek en ontwikkeling	33%
• licentie	33%
• cliënteel	10%
• voorschotten	0%

De afschrijving van cliënteel over tien jaar wordt verantwoord door de stabiele klantenbinding die gerealiseerd wordt via de merken Lotus, Corona, Cremers en Suzy en die nu worden gegroepeerd onder het eenheidsmerk Lotus.

1.3 Materiële vaste activa

De materiële vaste activa werden opgenomen aan aanschaffingswaarde. De bijkomende kosten werden t.e.m. 2002 afzonderlijk geboekt. Vanaf 2003 werden ze geboekt bij de hoofdinvestering.

Op de activa in aanbouw en vooruitbetalingen werd vanaf 1993 afgeschreven volgens hun definitieve bestemming, behalve wanneer het vaste activa betreft die op maximaal drie jaar worden afgeschreven. Op deze laatste wordt afgeschreven vanaf het jaar van ingebruikname.

Op investeringen in kantoomaterieel werd vanaf 1994 afgeschreven op drie jaar i.p.v. op vijf jaar. Vanaf 1980 werd degressief afgeschreven daar waar toegelaten. Vanaf 2003 werd pro rata temporis afgeschreven.

Volgende afschrijvingspercentages werden toegepast:

• gebouwen	5%
• installaties en uitrustingen	10%
• machines, gereedschap, meubilair	20%
• kantoomaterieel	33%
• snel slijtend materieel	33%
• software	33%
• rollend materieel	20%
• bijkomende kosten vanaf 2003	100%
volgens het ritme van de hoofdinvestering	
• voorschotten materiële vaste activa:	
volgens hun definitieve bestemming	
• geproduceerde vaste activa: volgens hun definitieve bestemming.	

1.4 Financiële vaste activa

De financiële vaste activa worden gewaardeerd tegen aanschaffings- of inbrengwaarde zonder de bijkomende kosten.

Waardeverminderingen worden toegepast ingeval de geschatte waarde van de financiële vaste activa lager ligt dan de boekhoudkundige waarde en indien de aldus vastgestelde minderwaarde volgens de Raad van Bestuur een duurzaam karakter heeft.

De geschatte waarde van de financiële vaste activa wordt vastgesteld op het einde van het boekjaar op basis van de laatst beschikbare balans en aan de hand van één of meerdere criteria.

Waardeverminderingen worden teruggenomen tot het bedrag van de vroeger geboekte waardeverminderingen indien de waardering bij afsluiting van het betreffende boekjaar op een duurzame wijze de vroegere waardering overschrijdt.

1.5 Voorraden

De afgewerkte producten werden gewaardeerd tegen directe fabricatiekostprijs. De grondstoffen, hulpstoffen en de handelsgoederen zijn geboekt aan aanschaffingswaarde volgens de FIFO-methode.

Voor de voorraden worden reële waardeverminderingen toegepast in geval van onbruikbaarheid en ingeval de gebruiks- of realisatiewaarde lager ligt dan de kostprijs.

1.6 Vorderingen

Voor de vorderingen waarvan de inbaarheid twijfelachtig is geworden, werden de nodige waardeverminderingen voorzien.

De vorderingen werden geboekt aan nominale waarde, onder aftrek van de nog te maken creditnota's.

De vorderingen in vreemde valuta werden omgerekend tegen de koers op de balansdatum.

De negatieve koersverschillen op de niet-euromunten werden, zoals voorheen, opgenomen in de resultatenrekening.

1.7 Geldbeleggingen en liquide middelen

Eigen aandelen worden gewaardeerd tegen aanschaffingsprijs.

De liquide middelen in vreemde valuta werden omgerekend tegen koers op de balansdatum.

Zowel de negatieve als de positieve omrekeningsverschillen werden in de resultatenrekening opgenomen.

2. Passiva

2.1 Voorzieningen voor risico's en kosten

Er zijn provisies aangelegd voor alle normaal voorzienbare risico's en kosten.

2.2 Schulden op ten hoogste één jaar

- Leveranciers: De schulden aan leveranciers werden geboekt aan nominale waarde. De schulden in vreemde valuta werden omgerekend tegen de koers op balansdatum. Koersverschillen worden verwerkt zoals bij de vorderingen.
- Schulden en voorzieningen wegens belastingen, sociale lasten en bezoldigingen. De voorziene schulden i.v.m. het enkel en dubbel vakantiegeld, herverdeling sociale lasten en personeelsverzekering werden integraal geboekt.